

KENTLEŞEN TÜRKİYE'DE ÇOCUK SUÇLULUĞU

Yakup ÇOŞAR*

GİRİŞ

Bu çalışmada kentleşme süreci ve bunun sonuçlarının çocuk suçluluğuna etkileri incelenmektedir. İleride vurgulanacağı gibi Türkiye'de çocukların işledikleri suçların çok büyük bir bölümü kentlerde işlenmekte, suç işleyenlerin de gene çok büyük bölümü kentlerde oturmaktadır.

Konuya girmeden önce bu çalışmada kullandığım kavramlar üzerinde kısaca durmak istiyorum. Türkçe'de 12-18 yaş arasındaki insanların işledikleri suçlarla ilgili "*çocuk suçları*" kavramı kullanılır. Esas olarak 12-15 yaş arası çocukları yargılamak üzere kurulan mahkemeler Çocuk Mahkemeleri adı altında kurulmuşlardır. Bu mahkemelerin kuruluş yasasında 18 yaşın altındaki çocuklar/gençler üç kategoriye ayrılmaktadırlar; 11 yaşın altındakiler için çocuk, 12-15 yaş arasındakiler için küçük ve 15-18 yaş arasındakiler için genç kavramı kullanılmaktadır. Bunlara ek olarak aşağıda tanımlayacağım ergen kavramı yasada değilse de konu ile ilgili literatürde kullanılmaktadır.

Ergen ve genç kavramlarını tercih etsem de ben de bu çalışmada daha çok çocuk kavramını kullanmaktayım. Çalışmamda alıntıladığım araştırmaların bir kısmı, özellikle de çocuk mahkemeleri konusunda yapılan araştırmalar yasada küçük diye tanımlanan grupla ilgilidir. Bu konuda yaptığım alıntılarda küçük kavramı da kullanılmaktadır.

Ancak bu yaş grubunun tümünü tanımlayan ve sınırlayan kavram "*ergen*" kavramıdır. Türkçedeki çocukluk kavramının alt yaş sınırı, gençlik kavramının da üst yaş sınırı yoktur. Bu anlamda ergen kavramı çalışmada söz konusu edilen yaş grubunu tanımlamak açısından uygun düşmektedir.

* Zürih Kantonu'nda sosyal çalışmacı.

Bu nedenle ilk bölümde ergenlik dönemini, bu dönemi ayrık kılan özellikleri ve bu özelliklerin suç işlemeye ilintisini söz konusu edeceğim. Çalışmanın eksenini oluşturan ikinci bölümde kentleşme süreci ile ortaya çıkan ve bireyselleşme kavramı çerçevesinde tartışılan değişimleri ele alacak, Türkiye özelinde bu sürecin kazandığı özellikler ve bunların çocuk suçluluğuna etkilerini konu edineceğim. Üçüncü bölümde Türkiye'deki kurumlaşmanın yetersizliği ve bu yetersizliğin şehirleşen Türkiye'de çocuk suçluluğuna etkisini inceleyeceğim. Bölümün sonunda suça itilmiş çocuklara destek olmak için kurulmuş Türkiye Çocuklara Yeniden Özgürlük Vakfı'nı, kentleşme sürecinde oluşması gereken kurumların bir modeli olarak kısaca tanıtaçağım. Son bölümde ise çalışmanın bütününden çıkardığım sonuçları özetleyeceğim.

I. Ergenlik Dönemi

Ergenlik döneminin, ülkelerin coğrafi ve kültürel yapılarına göre farklılıklar gösterse de, genel olarak 11-12 yaşlarında başlayıp 18-20 yaşlarında sona erdiği kabul edilir. Dönemin başlangıcına ölçü olarak ergenlerde ortaya çıkan fizyolojik değişiklikler (kızlarda göğüslerin büyümesi, erkeklerde genital organlarda kıllanma) alınır. Bitişine ise gencin kaba çizgileriyle bir kimliğinin oluşması, değer yargıları ve normları içselleştirmesi, okul ya da iş konusunda yönünün netleşmesi, duruma göre meslek sahibi olması, aileden bağımsız yaşaması ya da kendi başına bir aile kurması gibi sosyolojik göstergeler ölçü olarak alınır.

Bu anlamda ergenliğin başlangıç ve bitiş dönemleri için kesin yaşlar vermek zordur. Ceza sorumluluğu açısından da ülkeden ülkeye değişen uygulamalar vardır. Türkiye'de cezai sorumluluk 11 yaşının sona ermesi ile başlar. Ergenliğin bittiği yaş olarak da cezai sorumluluk ve medeni haklar açısından 18 yaş kabul edilir.

Sınırlarını kabaca çizdikten sonra kısa da olsa bu dönemde konumuz açısından önemli olabilecek iki önemli değişiklik üzerinde durmak istiyorum; birinci önemli değişiklik, gencin bu dönem içerisinde ilişkilerinin farklılaşmasıdır. İkincisi ise, gencin kimliğinin kaba hatlarıyla oluşması ve bu çerçevede kendine uygun rolleri üstlenip, değer ve normları içselleştirmesidir.

İlişkilerin Değişmesi

Ergenlik yaşının başlarına kadar çocukların ilişkilerinin ağırlık noktasını aile ve aile çevresi oluşturur. Bu döneme kadar annenin ya da babanın

söyledikleri ve yaptıkları doğru olan şeylerdir ve genelde tartışmasız kabul edilirler. Ergenlik çağının başlaması ile çocuk aile içindeki geçerli değerleri, davranış kalıplarını, yaşam biçimini sorgulamaya başlar. Bu dönem, çocuğun aile içinde en azından bir özerklik kazanma, kendini kendi değerleri ile kabul ettirmeye çalışma ve aileye mesafe alma dönemidir. Türkiye’de bu süreç ilk beş yıllık eğitimin bitmesi, bazı çocuklar açısından çıraklığın, yaz işlerinin başlaması; daha başkaları için evin uzağında okullara gitme dönemine denk düşer.

Bu dönemde ailenin yanında başka ilişki grupları, öncelikle de akran grupları önem kazanmaya başlar. Akran grupları bir yandan ergenin karşı karşıya kaldığı sorunları açabildiği, çözüm aradığı çerçeveyi oluştururken, diğer yandan gence özerk davranışlarını sınavacağı sosyal çevreyi sunar (bkz., Buchmann, 1983, s. 82).

Bu süreç ergenin aynı zamanda kendini idealleştirdiği kişilerle özdeşleştirme dönemidir. Futbol yıldızları, sanatçılar, tarikat liderleri, tabii ki mafya şefleri, çete reisleri ya da güzel kadınlar vs. aileye mesafe alma ve kendine bir kimlik edinme sürecindeki gençler için özdeşleşecekleri figürleri sunarlar.

Kimlik Edinme ve Yeni Roller Üstlenme Süreci

Bu süreçte ergenlerin ana uğraşlarından biri de kimlik edinmek ve “Ben kimim?” sorusuna yanıt bulmaktır. Aileden yavaş yavaş kopuş aynı zamanda gencin, birey olarak kendi adıyla, kendi değer yargıları ve kendi rolleriyle ortaya çıkış çabasıdır. Ergen bu dönemde farklı durumlara uygun davranış biçimleri geliştirmeye, çeşitli sorunları çözmeye uygun yetiler kazanmaya, toplumda üstleneceği rolleri (mesleki, cinsel, politik vs.) edinmeye ve toplumsal değerleri ve normları içselleştirmeye başlar.

Kimlik edinme sürecinin önemli bir boyutu ergenin bir dünya görüşü edinmesi, dünyayı kendine göre açıklamaya çalışmasıdır. Bu gencin değer yargıları ve normları içselleştirmesi, bir kısmını da reddetmesi anlamına gelir. Çevresine, ilişkilerine göre genç her tür değeri ve normu içselleştirmeye (ya da reddetmeye) ve buna uygun davranışlara girmeye, roller üstlenmeye açıktır.

Kimlik edinme sürecinin ikinci bir boyutu mesleki olarak bir yöne karar vermek, geleceğini şekillendirmek konusunda adımlar atmak ve buna uygun mesleki roller üstlenmektir. Ergenlik çağının başlarında gençlerin gelecekle ilgili ütopyik rüyaları vardır. Olanaklar sınırsız gibi görünür. Yaş ilerledikçe okulda, işte gösterilen başarı ya da başarısızlığın önemi artmaya

başlar. Başarısızlık, bunun sonucu olarak ortaya çıkan işsizlik ve çıkışsızlık genç açısından çok sarsıcı bir deneyim olup, onu güvensizliğe ve umutsuzluğa sürükleyebilir.

“Gençlik dönemini özel kılan, gencin yaşamında ilk kez kapsamlı bir biçimde, bireysel çaba ve başarısına göre sosyal olarak değerlendirildiği bir durumla karşı karşıya kalmasıdır. (...) Bu yaklaşıma göre gençlik çağı, gencin yaşamında ilk kez bir kimlik tasarımı için özerk olarak karar vermek zorunda kaldığı ve bu adımda sosyal çevrenin kabulüne muhtaç olduğu (kimliğin sosyal olarak doğrulanması), kritik bir yaşam dönemidir. Genç bu dönemde kendini bağımsız bir özne olarak algılamayı, kim ve ne olduğu sorularını, sosyal beklentileri dikkate alarak yanıtlamayı öğrenmek durumunda kalmaktadır. Bu dönemde ortaya çıkan sosyal beklentilere karşılık verememe korkusu ve benzeri zorluklar, gençlerin kriz olarak algıladıkları güvensizliğe, kendi ile ilgili duygularda karmaşaya, öz güvenin azalmasına neden olur” (Simons, 1973, Rosenberg, 1979, aktaran Buchmann, 1983, s. 81).

Kimlik edinme sürecinin üçüncü bir boyutu, cinsel kimliğin edinilmesi, buna ilişkin rollerin üstlenilmesidir. Ergenlik dönemi genç erkeklerin ve kızların erkekliklerini ve kadınlıklarını hissettikleri, akranları ile deneyimlerini paylaştıkları, dış dünyadan edindikleri bilgilere ve izlenimlere göre kendilerine uygun erkek ve kadın rolleri üstlendikleri dönemdir. Gençler üstlenmeye başladıkları rollerin çevre tarafından da doğrulanmasına özel önem verirler. Bu dönemde erkekler, toplumdaki erkek egemen bakışa uygun olarak ne kadar güçlü, ne kadar erkek olduklarını göstermeye çalışabilirler. Cinsel bilgi eksikliği, kadın erkek arkadaşlıklarının yasak oluşu, kadınların sadece bir cinsel obje olarak gösterilmeleri bu dönemde yaşanabilecek saldırgan davranışların önemli nedenlerini oluşturur.

Kısacası bu dönemde ergenin önünde üstesinden gelmek durumunda olduğu birçok ödev bulunmaktadır. Tüm bu ödevlerin başarıyla çözümünde çocukluktan itibaren edinilen donanım çok önemlidir. Ancak yeterli değildir. Gençlerin bu dönemde mutlaka sosyal çevre desteğine gereksinimleri vardır:

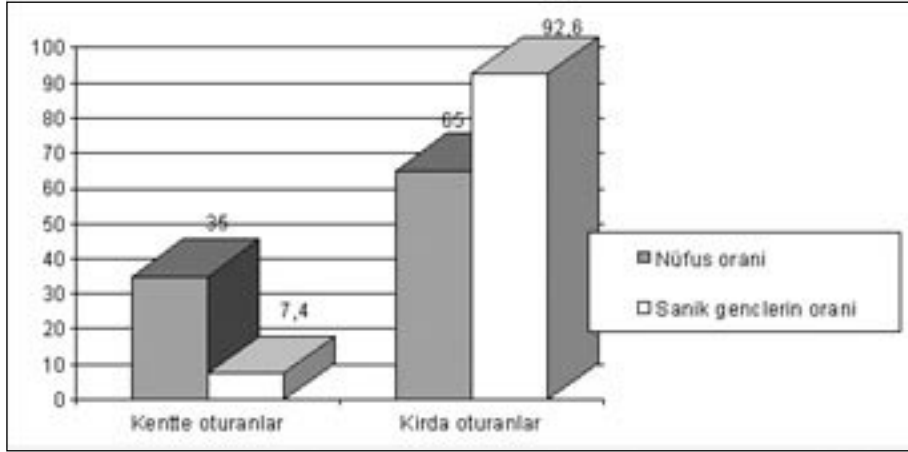
“Bireysel yetilerin, becerilerin önemi çok fazla da olsa, yalnız başlarına sorunları çözmeye yeterli değildir. Bireysel donanım yanında sosyal kaynakların, yani çevreden gelen desteğin dikkate alınması gerekir. Bu destek özellikle geleceği belirleyici önemdeki, etkilenmesi ve değiştirilmesi kolay olmayan durumlarda (okul başarısızlığı, işsizlik, ilişkilerdeki krizler vs.) özel bir önem kazanır” (Hurrelmann, Rosewitz, Wolf, 1989, s. 108-109).

Özetlenecek olursa ergenlik dönemi özel bir dönem, kendini arama, kendini bulma dönemidir. Bu arama döneminde yaşanan bireysel ve ailevi zorluklar, oturmuş davranış kalıpları, yerleşik değerleri, içselleştirilmiş

normları olmayan genci o anda makul bir çözüm olarak görünen “suç işleme yoluna” itebilir. Suç işlemeyen önce ve tabii suç işlendikten sonra çevre desteği (aile ve toplumsal çevre ya da kurum desteği) de yoksa, bütün hayalleri ve umutlarıyla ergenlik çağı bir suçluluk çağına dönüşebilir. II. Kentleşme ve Çocuk Suçluluğu

II. Kentleşme ve Çocuk Suçluluğu

Girişte de belirtildiği üzere Türkiye’de çocuk suçluluğu son yıllarda kente ait bir olgu özelliğini kazanmış bulunmaktadır. Devlet İstatistik Enstitüsü’nün 1997 yılında yaptığı ayrıntılı bir araştırmanın sonuçlarına göre, kolluk kuvvetlerince yakalanan ergenlerin (12-18 yaş arası) %93’e yakını şehirlerde ve ancak %7’si köylerde oturmaktadır. Aynı yıl Türkiye nüfusunun %65’i şehirlerde, %35’i köylerde oturmaktadır. Yani şehirde oturan gençlerin suç işleme oranları köylerde oturanlara göre çok yüksektir.¹

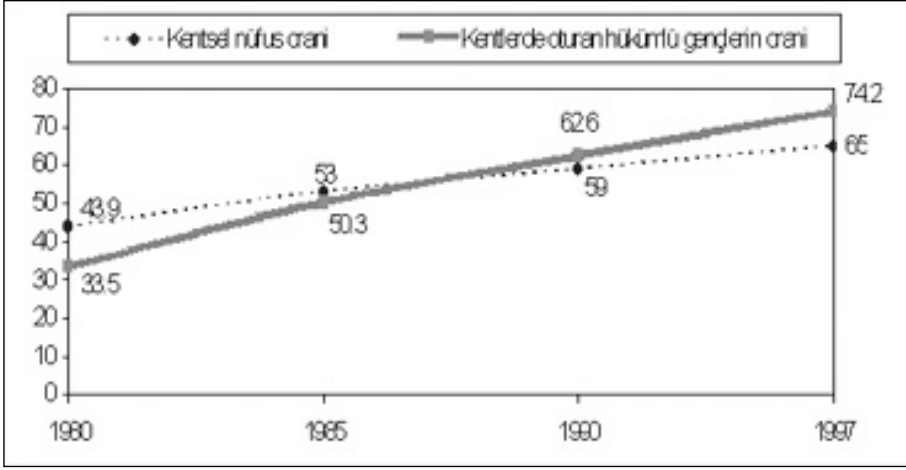


Grafik 1. Şehir ve köy nüfusunun köylerde ve şehirlerde oturan sanık gençlerin oturdukları yerlere göre dağılımıyla karşılaştırılması

Kaynak: Devlet İstatistik Enstitüsü 1998a, s. 42 ve Kongar, 1998, s. 549.

İslah evlerindeki hükümlü gençlerle ilgili istatistikler yukarıdaki verileri doğrular niteliktedir. Bu gençlerden şehirde oturanların oranı 1980 yılından itibaren hızla artmıştır.

¹ Devlet İstatistik Enstitüsü’nün sözü edilen araştırması 1997 yılında ve tüm Türkiye’yi temsil etmek üzere 27 ilde yapılmıştır. 1998 yılında, Güvenlik Birimine Gelen / Getirilen Çocuk İstatistikleri 1997 başlığıyla yayınlanan araştırmada kuşku üzerine güvenlik kuvvetlerince gözetim altına alınmış 12-18 yaş arası bütün gençler dikkate alınmıştır. Türkiye’de bilindiği üzere polis kentlerin, jandarma kırsal alanların (köylerin) güvenliğinden sorumludur. Araştırmadaki kır şehir ayrımı bu idari bölünmeye göre yapılmıştır. Araştırma konu ile ilgili ilk kapsamlı çalışmadır.



Grafik 2. İslahevlerindeki hükümlü çocukların oturdukları yerlere göre dağılımının genel nüfusun oturduğu yerlere göre dağılımıyla karşılaştırılması

Kaynak: Devlet İstatistik Enstitüsü, değişik yıllar, bkz., Yücel, 1989, s. 163 ve Devlet İstatistik Enstitüsü, 1999, s. 193.²

Grafikte görüldüğü gibi 1980'den 1997'ye kadar şehir nüfusu genel nüfusun %43'ünden %65'ine çıkarken, hüküm giyen gençlerden şehirde yaşayanların oranı nüfus artışına göre çok daha hızlı bir artış göstermiş ve %33.5'den %74.2'ye çıkmıştır.

Sanık ve hükümlü gençlerle ilgili veriler kentsel alanda gençlik suçluluğunun kırsal alana göre daha yüksek olduğunu göstermektedir.

Peki şehirleşmeyle ne değişmektedir? Neden kentlerde oturan gençler kırsal alanlarda oturanlara göre daha sık suç işlemektedirler? Aşağıda bu gelişmenin nedenlerini tartışacağım.

Bunun için ilk olarak kentsel alana ait bir yaşam tarzı olarak bireyselleşme sürecini inceleyecek ve gençlik suçluluğunu yerleşmekte olan bu yaşam tarzının olumsuz sonuçlarından biri olarak tartışacağım.

² Yukarıda adı geçen, Güvenlik Birimine Gelen/Getirilen Çocuk İstatistiklerinin yanında, bu çalışmada gene Devlet İstatistik Enstitüsü'nce yayınlanan yıllık Adalet İstatistiklerinden yararlanılmaktadır. Bu istatistiklerde mahkeme önüne sanık olarak çıkarılan gençlerin sayıları yanında, ıslah evlerindeki gençlerle ilgili veriler de sunulmaktadır. Türkiye'de Ankara, İzmir ve Elazığ'da Çocuk İslahevleri bulunmaktadır. Olayın geçtiği yerin mahkemesinde yargılanan gençler, yargılama sonucu uzun hapis cezalarına çarptırılmışlarsa bu üç ıslahevinden birine konulmaktadır. Bu istatistiklerle ilgili sorun, İslahevlerine gönderilen gençlerin sayısının çok sınırlı olmasıdır. Türkiye'de yargılama süreci yavaş işlediği için gençlerin birçoğu yargılama aşamasında, ya da davanın hemen sonrasında saliverilmektedirler. İslah evleriyle ilgili veriler bu sınırlamalar dikkate alınarak yorumlanmalıdır.

Daha sonra genel olarak şehrin, özel olarak da Türkiye'deki büyük şehirlerin suçluluğu teşvik edici ve de kolaylaştırıcı özelliklerini irdeleyip, sunulan tezleri istatistiklerle desteklemeye çalışacağım. Bölümün sonunda ergenlerin işledikleri suç türlerinin kentleşme sürecine paralel olarak değişimini inceleyeceğim.

2.1. Bireyselleşme ve Suçluluk

Şehirleşme süreci yaşam tarzlarında ve insan ilişkilerinde radikal değişiklikler yaratmaktadır. Bu sosyokültürel değişikliklerin önemli bir kısmı, geleneksel toplumsallaşma tarzlarının hızlanan bir biçimde çözülmesi ve bireyin hayatını biçimlendirmek konusundaki inisiyatifinin ve sorumluluğunun radikal biçimde artması olarak tanımlanabilecek bireyselleşme kavramı çerçevesinde özetlenebilir (bkz., Eisner, 1997, s. 85).

Konunun teorik çerçevesini çizen önemli isimlerden birisi, Ulrich Beck'e göre, bireyselleşme süreci dört ana eğilimle nitelenebilir:

“1. *Geleneksel olarak varolagelen sosyal sistemlerden ve bağlardan kopma (özgürleştirme, çözüme eğilimi);*

2. *Mutlak doğruların, davranışlara yön veren kuralların ve normların yitimi (büyünün bozulması eğilimi);*

3. *Bireylerin konumunun değişmesi: Bireyin 'sosyal alanın yeniden yaratıcısı olarak öneminin' artışı;*

4. *'Ben merkezli bir dünya görüşünün' yaygınlaşması”* (bkz., Karrer, 1998, s. 15).

Beck'e göre bireyselleşme sadece 20. yy'nin ikinci yarısına ait bir olgu ya da bir keşif değildir. Tarihin çeşitli dönüşüm dönemlerinde bireyselleşme süreçleri yaşanmıştır. Dönemine uygun “bireyselleşmiş” yaşam tarzları rönesansda, ortaçağın saray kültüründe, köylülerin serflikten kurtuluşu döneminde de ortaya çıkmıştır. Ancak endüstrileşme ile birlikte 20. yy'de bireyselleşmenin yeni bir dönemi gündeme gelmiştir. Bu son bireyselleşme dalgasını Beck modernleşmenin bir sonucu olarak görmektedir. Bu teze göre modernleşme süreci merkezi devlet yapısı, sermayenin merkezileşmesi, pazar ilişkilerinin hakimiyeti, kitle tüketimi ve hareketlilik (Mobilitaet) yanında bireyselleşmeyi de beraberinde getirmiştir (bkz., Beck, 1986, s. 206).

Bireyselleşme süreci farklı ülkelerde, ekonomik ve sosyal koşullara göre zamansal kaymalarla gerçekleşmekte ve farklı biçimler almaktadır. Örneğin; asgari geçim güvencesinin tüm yurttaşlar için varolduğu batı top-

lumlarında insanların bağlarını koparmaları ve kendi yaşamlarını bireysel olarak şekillendirmeleri şansı, bu güvenceyi sağlayamayan toplumlara göre çok daha yüksektir.

Türkiye’de yukarıdaki gelişmeler, merkezi devletin oluşumu bir yana bırakılırsa, esas olarak 50’li yıllardan itibaren ve çok hızlı bir şehirleşmeye birlikte gerçekleşmiştir. Hızlı şehirleşmeye rağmen Türkiye’de aile üyeleri ve akrabalar arasındaki bağımlılık, diğer bir deyişle dayanışma hala çok güçlüdür. Sosyal güvencelerin, hastalık sigortasının herkes için ve yeterli düzeyde olmayışı insanları Avrupa’dakinden çok daha fazla bir arada yaşamaya zorlamakta ve bireyselleşmenin özgürleştirici, çözücü etkisine rağmen insanlar kendilerini hala, duruma göre aile, parti, aşiret ya da dini grup olarak anlaşılan, “biz” kavramı ile tanımlamaktadırlar. Bu farklılıklara rağmen bireyselleşme, geleneksel bağlardan ve değerlerden kopuş ve kendi başına bırakılma (kendi kaderine terkedilme) süreci olarak şehirleşen Türkiye’de de yaşanmaktadır.

Aşağıda bireyselleşme sürecinin ortaya çıkardığı değişimleri üç ana başlık altında özetleyip, bu değişimlerin (eğilimlerin) suç işleme davranışını nasıl etkilediğini tartışacağım.

2.1.1. Bağların Zayıflaması

Geleneksel köylü toplumlarında insanın içinde doğduğu birim büyük aile ve aşirettir. İnsanlar ömürlerini de genel olarak bu iki kurum içinde geçirirler. Savaş, deprem gibi büyük felaketlerle karşılaşmadıkça yaşam boyu aynı yerleşim biriminde, aynı topluluk içinde yaşanır. Tarlasına ya da en fazla komşu köye giden köylü, akşam evine, yaşamakta olduğu topluluğa geri döner. Günlük yaşam tarla ile ev, kahve, arada bir uğranılan kasaba ya da komşu köy arasında geçer ve bu anlamıyla günlük yaşam herkesin gözleri önünde cereyan eder. İnsan bu topluluğa aittir. Burada genellikle kendisinden önce de varolan imkanlara ve koşullara göre çalışır ve hüküm süren kurallara göre davranır. Geleneksel (feodal) toplumlarda sınıf, tabaka aidiyeti doğumla tanımlanır ve belli bir yaşam biçimiyle bağlantılıdır. Sahip olunan mal varlıklarının miktarı şu ya da bu biçimde bellidir ve olası davranış biçimleri de ait olunan tabakaya göre kodlanmıştır (bkz., Karrer, 1998, s. 16). Ağa çocuğu olarak dünyaya gelen çocuk ağalığı, çoban çocuğu olarak dünyaya gelen çobanlığı sürdürmeye ve buna uygun davranış biçimleri göstermeye mahkum gibidir.

Türkiye’nin Doğu ve Güneydoğu Anadolu bölgelerinde yakın döneme kadar varlığını sürdüren esas ilişki biçimi sözü edilen geleneksel feodal ilişki idi. Ağa ailesi ortakçı/yarıcı ailesinden tümüyle farklı bir yaşam

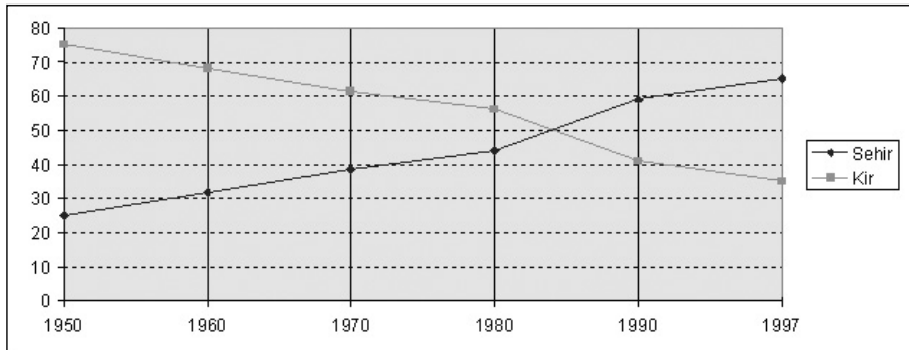
sürerdi. Bir çok bölgede ortakçı/yarıcı ailesi feodal beyin mülkü sayılır, onun topraklarıyla alınıp satılır, yaşam biçimi ve davranış tarzı bu ilişkiye göre şekillenir, kodlanırdı. Bu davranış kodlarına uymamak ayıp ya da suç sayılır, cezalandırılma nedeni olurdu.

Ülkenin geri kalan bölümünde şehirleşmeden önce ancak sınırlı alanlarda bu tür bir ilişki biçimi vardı. Ancak buralardaki hakim ilişki biçimi de gelenekseldi ve aile ve akraba ilişkileri tayin edici önemdedi. Yaşam biçiminin asli belirleyicisi bu bölgelerde de ait olunan aile ve onun imkanları idi.

Hareketlilik (Mobilitaet)

Şehirleşmenin bir sonucu olarak ortaya çıkan coğrafi hareketlilik (geographische Mobilitaet), günlük yaşamdaki hareketlilik (alltaegliche Mobilitaet) ve kent içinde bölge ve ev değiştirme (Fluktuation) olarak sınıflandırılabilir yeni hareketlilik biçimleriyle aile ve yerel çevre ile olan bağlar önemli ölçüde farklılaşmaya uğrarlar.

Türkiye’de 50’li yılların başından beri kırdan şehire, Doğu ve Orta Anadolu’dan Batıya doğru güçlü bir coğrafi hareketlilik (göç) yaşanmaktadır. İstatistiklere göre 1997 yılında Türkiye nüfusunun 1/4’ü doğdukları il dışında yaşıyordu (bkz., Sönmez, 1998, S. 175). Kongar’ın sunduğu verilere göre ise, 1975 -1980 dönemi içinde kırsal alanlardaki nüfus artışı yalnızca %1.3 iken, şehirlerdeki artış %4.4’tür. 1985’ten başlayarak kırsal nüfus mutlak olarak da azalmaya başlamıştır (bkz., Kongar, 1998, s. 549).



Grafik 3. 1950'den itibaren kentsel ve kırsal nüfus oranları

Kaynak: Kongar, 1998, S. 549.

Grafikte görüldüğü üzere, Türkiye’de şehir nüfusunun oranı son 50 yıl içinde %25’den %65’e çıkmıştır. Uzmanlar yüzyılın sonu itibariyle bu oranın %70’e varmış olduğunu tahmin etmektedirler.

Coğrafi hareketliliğin yanında iş bölümünün, modern ulaşım araçları ve ulaşım yollarının gelişmesinin sonucu olarak kentsel alanda yeni türden bir hareketlilik, günlük hareketlilik (Alltagsmobilitaet) ortaya çıktı. Wirkström’ün vurguladığı gibi 2. Dünya savaşından sonra ev içindeki ve yakın çevredeki insan faaliyetleri azalırken, ev dışı ve çevre dışı faaliyetler arttı (bkz., Wirkström, 1991, s. 13). Böylelikle insanların büyük çoğunluğu zamanlarının önemli bir kısmını evlerinin ve mahallelerinin dışında geçirir oldular.

Coğrafi ve günlük hareketliliğe ek olarak şehirde aynı şehir içinde ev ve mahalle değiştirme (Fluktuation) demek olan üçüncü bir hareketlilik biçimi vardır ve özellikle de şehrin oturmamış semtlerinde çok sık gündeme gelir. Köylü kendi evinin genellikle sahibidir ve istisnai durumlar dışında bu evi terketmez. İşinden dolayı böyle bir zorunluluk da yaşanmaz. Oysa şehirde birçok insan kiracıdır. İşyerinin, okulun, alışveriş merkezinin vs. uzaklığına göre, ya da maddi olanaklarındaki değişikliklere göre şehirde yaşayan insan için ev ve mahalle değiştirmek her zaman söz konusudur. Aşağıda ayrıntılarıyla tartışacağım gecekondu olgusu Türkiye şehirlerinde bu tür hareketliliği hızlandıran bir unsur olmuştur.

Göç, kentsel alandaki günlük hareketlilik ve yüksek ev ve mahalle değiştirme oranları, mahalli topluluklarla sıkı ilişkiler kurma ve bunu devam ettirme olanaklarını sınırlar.

Aidietlerin Önemsizleşmesi

Şehirde yaşayan ve ekmeğini herhangi bir işten kazanan insan açısından doğuştan getirilen aidietlerin önemi de azalmaktadır. Artık köken ya da aile ve akrabalık ilişkileri davranışları ve yaşam biçimini belirleyen asli ölçütler olmaktan çıkmaktadır. Belli bir aileden gelmek artık ne belli davranış biçimlerine uyma zorunluluğunu birlikte getiriyor ne de belirli bir konuma ve belirli mal ve mülke sahip olma garantisi veriyor. Aidietler ve kimlikler en azından teorik olarak birey tarafından şekillendirilebilmekte, yani birey hangi gruba (çevreye) ait olmak istediğine, kimle ilişki kurmak istediğine olanakları ölçüsünde kendisi karar verebilmektedir.

Bağların Zayıflaması ve Suç İşleme Eğilimi

Bağların zayıflamasının insanların suç işleme eğilimlerini artırdığı savunulmaktadır. Şehirde aile bağları ve mahalle bağları asgariye inmiştir

ve bireyin aile ya da çevreye karşı sorumluluğunun önemi azalmıştır. Aile ve akraba çevresinden, oturulan çevreden gelecek baskılar azalmıştır ve bunlar artık çoğu kez bireyi suç işlemekten alıkoymaya yetecek düzeyde değildir.

“(Şehrin) büyüklüğü ve heterojenliğin ve hareketliliğin sonucu olarak sosyal ilişkiler değişmekte ve kural olarak daha yüzeysel, anonim ve değişken hale gelmektedirler. Yerleşim biriminde oturanların sayısı arttıkça, insanların birbirlerini tanıma oranları azalmaktadır. İlişkilerde bir tür parçalanma (Segmentierung) ortaya çıkmakta ve insanlar artık ancak belirli roller çerçevesinde birbirleriyle ilişkiye girmektedirler. Yüksek düzeyde heterojenlik ve yoğunluk fiziki olarak yakınlığa yol açarken, sosyal ilişkiyi azaltmakta, ilişkinin biçimi göz kantağına dönüşmektedir.

Bu değişken ve yüzeysel ilişkilerin sonucu olarak şehirli insanın özgürlüğü artmakta, yani insan küçük, homojen köylük alanlarda varolan birincil grupların (aile, komşu) sosyal kontrolünden kurtulmaktadır” (Friedrichs, 1995; s. 145-146).

Kontrol teorilerinin bir alt başlığı olarak kabul edilen sosyal bağ teorileri (Bindungstheorien) suçluluğu bağların zayıflığıyla açıklamaktadırlar:

“Sorumluluk ve suç duygumuzu tanımlayan bu ‘bağın’ kırılma ve zayıflaması ya da nötr hale gelmesi durumunda, suçluluk davranışı beklenmelidir. Bağları olmayan birey ‘suç işleme konusunda özgürdür’ (free to deviate) (Hirschi, 1969, bkz., Kaiser, 1989, s. 95).

Suç işlemiş birey köy toplumlarında yaşam boyu bu eylemiyle bilinir, anılır. Şehirde ise en kötü olasılıkla mahalle değiştirerek bu kötü şöhretten kurtulabilir. Ayrıca insanın bir mahallede iyi ya da kötü bir adının olmasının da köydeki kadar yaşamsal bir önemi yoktur. Günlük yaşamın büyük bir kısmı mahalle dışında geçmektedir ve insanın mahalledeki, hatta aynı apartmandaki insanlarla ilişki kurma zorunluluğu azalmaktadır.

Bağların zayıflaması kontrol imkanlarının azalmasını da birlikte getirir. İnsanlar sadece bağların zayıflığından değil, kontrolün yokluğundan dolayı da suç işlerler. Kontrol teorisi sıradan bir varsayımdan yola çıkar. Buna göre insanların suç işleyecek imkanları varsa suç işlerler. Yani suç davranışı diğer davranış biçimlerinden farklı değildir; Belli bir doyum verir ve getirisi olursa insanlar suç işlerler.

“Suçluluğa yönelik bu ‘doğal motivasyonun’ sonucu olarak, getiri-zarar hesabına göre rasyonel davranan birey, engelleyecek bir kuvvet de yoksa, suç işleyecektir” (Niggli, 1994, bkz. Eisner, 1997, S. 32).

İlişkilerde ve yaşam tarzında sözünü ettiğimiz bu değişiklikler, yani kalıcı, istikrarlı bağların zayıflaması ve hareketlilik sosyal kontrolün (aile

ve yerel kontrol) azalmasına neden olmaktadır. Resmi kontrol (güvenlik güçlerinin kontrolü) ise şehrin yerleşiklik düzeyine ve bölgelere göre değişir ve şehrin henüz oturmamış, organize olmamış bölgelerinde daha zayıftır. Böylece yakalanma, cezalandırılma riski de küçüktür. Sosyal kontrolün ve resmi kontrol imkanlarının sınırlılığı suç işleme oranını artırmaktadır. Yakalanma ve cezalandırılma ya da topluluktan, aileden dışlanma ihtimali azaldıkça suç işlemeyi göze almak kolaylaşmaktadır.

2.1.2. Bağlayıcı Davranış Ölçütlerinin Kaybı/Normların Öznelleşmesi

Geleneksel toplumlarda sadece maddi olanaklar değil, davranış ölçütleri, başka bir deyişle değer ve normlar da ait olunan tabakaya, aileye ya da aşirete göre şekillenmiştir. Normlar gelenekselleşmiştir, nesilden nesile aktarılırlar ve mensup olunan aileye, çevreye göre de bağlayıcıdırlar.

Modern toplumlarda yaşanan bireyleşme sürecinin sonucu olarak bu durum hızla değişmektedir. Normlar ve değerlerin geleneksel ilişkilerde olduğu ölçüde kapsamlı ve yeterli bir şekilde aktarılma imkanı ortadan kalkmıştır. Kentte aileye ek olarak devreye giren çok sayıdaki alt sistem yeni toplumsallaşma biçimleri yaratmakta bağlayıcı davranış ölçütlerinin kaybının ikinci nedenini oluşturmaktadırlar.

Aktarım İmkanının Sınırlanması

Değerlerin ve davranış normlarının aktarılma imkanının sınırlanmasının bir nedeni yukarıda ayrıntılandırmaya çalıştığım bağların zayıflamasıdır. Bir diğer önemli neden de teknolojik ve kültürel alandaki değişimlerin hızındaki artıştır.

“Muhtemelen ilk kez, içinde yaşadığımız yüzyılda insanların değişim temposu, dünyadaki şeylerin hızlı değişimi karşısında yaya kalmaktadır. (Bu değişimin anlam verici bir göstergesi, nesiller arasında sürekli daralan zaman aralığıdır. Babalar ve oğullar arasındaki ‘doğal’ nesil aralığı ölçü olarak alındığında, bir yüzyıla genel olarak üç-dört neslin sığmasından söz edilirdi. Şimdi öyle bir noktaya geldik ki, dört ya da beş yılla bir nesil ayrımı yapılabiliyor)” (bkz., Arendt, 2001, s. 98).

Bu hızlı değişim temposu göçle birleştiğinde daha çarpıcı bir boyut kazanmaktadır. Bir örnek olarak köyden şehire göç eden ve okuma yazma bile bilmeyen bir baba ya da dedeyle internet kullanan torun arasındaki ilişki verilebilir. Yeni duruma ayak uydurmakta oldukça zorlanan dede ya da baba internetçi toruna kendi değerlerini aktarmakta çok zorlanacaktır. Böyle bir çaba genç tarafından da çoğu kez ciddiye alınmayacaktır. De-

ğerleri nesilden nesile aktaran yaşlı bilgelerin yerini şehirde kitle iletişim araçları almaktadır.

Toplumsallaşma Sürecinin Yeni Sistemleri

Geçerli, bağlayıcı davranış ölçütlerinin kaybına neden olan diğer bir unsur yeni toplumsallaşma koşullarıdır. Şehirde toplumsallaşma süreci birbirinden çok farklı değerleri olan farklı sistemler içerisinde yaşanmaktadır.

“Kentsel alandaki farklılaşma sürecinin (işbölümünün) bir sonucu da toplumun her bireyinin ömür boyu tüm günlük yaşamında kişiliğinde önemli izler bırakacak çok farklı kurumların ve örgütlenmelerin (sistemlerin) etkilerine ‘maruz’ kalmasıdır. (...) Her alt sistem kendi özelliğine göre bireyin gelişim sürecinin şekillenmesine ve mensuplarının ya da hizmetinden yararlananların dış dünya ile ilişkilerinin biçimlenmesine etkide bulunur yani bir ‘toplumsallaşma’ unsurudur” (Hurrelmann, 1989, s. 94).

Kırsal alanda kişiliğin şekillenmesinde etkili unsurlar aile, akrabalar ve komşularla sınırlıdır. Şehirde bunlara ek olarak kreş, çocuk yuvası, okul, yurtlar, yerine göre gençlik kulüpleri, TV, basın, internet ve de çok farklı çevrelerden insanlarla ilişki kurma imkanları gelir. Her nesil yeni değer yargıları ve yeni normlarla yetişmektedir. Bununla da kalmamakta aynı şehirde yaşayan aynı nesilden insanlar arasında da yaşanan bölgeye, içinden geçilen alt sistemlerin özelliklerine göre çok farklı değer yargıları ve normlar geçerli olabilmektedir.

Şehirde ayrıca çok farklı kültürel, etnik ve dini kökenden insanlar bir araya gelmektedirler. İnsanların faaliyet alanları da, ilgileri de farklılaşmıştır. Farklı gruplardan, kökenlerden gelen insanlar şehirde kendi değerlerine ve normlarına göre yaşama olanağı da bulabilmekte, kendi alt kültürlerini oluşturmaktadırlar.

Normların Öznelleşmesi ve Suç

Eisner normların bu çoğulluğunu, diğer bir deyişle bağlayıcı davranış ölçütlerinin kaybını değer yargılarının ve normların öznelleşmesi olarak tanımlamakta ve bu öznelleşme eğilimde sorunları şiddetsiz çözüme hakim kodunun devre dışı kalması tehlikesine dikkat çekmektedir.

“Değer yargılarının ve normların öznelleşmesinin sonuç olarak da evrensel şiddet yasağına uyma konusunda etkileri vardır. Bireyin ahlaki normların geçerliliği konusunda bireysel olarak karar verebilme alanının geniş olduğu yerde, şiddetten

kaçınma, sadece iletişim süreçlerinde bu normun evrensel geçerliliği yeniden ve sürekli olarak teyit edilirse beklenebilir. Ancak modern toplumlardaki parçalanma (Fragmentierung), örneğin gençlik alt kültürlerinde şiddetten kaçınma evrensel kodunun en azından kısmen devre dışı bırakılma olasılığını artırmaktadır” (Eisner, 1997, s. 88).

Eisner’in tezi sadece şiddet için değil, diğer suç davranışları için de geçerlidir. Bulunulan çevre, yakın durulan alt kültür ya da medya suç davranışını onaylıyorsa, bu tür davranışlar grup içinde sempati ve övgüyle karşılanıyorsa, ya da erkekliğin bir kanıtı olarak kabul ediliyorsa gençler kolaylıkla suç işleyebilirler.

Girişte de vurgulandığı gibi gençlerin (ergenlerin) durumları daha özeldir. Onların henüz mutlak olarak içselleştirdikleri değerler yoktur, etkilere yetişkinlere göre daha açıktırlar, akranlarının davranışlarına uymayı çok önemserler. Onları suç işlemekten alıkoyacak aile ve çevre desteğinin ya da kurumsal desteğin yokluğu durumunda rahatlıkla suç işleyebilirler. TV’de her gün şiddeti yaşayan gençleri çevreden uyaracak, destek olacak, onlarla diyalog kurup belli normların geçerliliğini anımsatacak birileri yoksa Eisner’in vurguladığı gibi şiddet davranışı göstermeleri ya da genel olarak suç işlemeleri şaşırtıcı değildir.

2.1.3. Seçim Biyografyaları ve Kendi Kaderine Terkedilmişlik

Geleneksel toplumlarda insanların kural olarak meslek, evlilik, iş yeri, ikamet yeri gibi konularda karar vermeleri gerekmiyordu. Bireysel biyografyalar az çok doğuştan itibaren belliydi. Gelecek genel olarak şimdiye kadar olanın devamı idi ve bireylerin farklı bir gelecek kurma olasılıkları çok sınırlıydı (bkz., Karrer, 1998, s. 20).

Bireyselleşme sürecinde ise yaşam biçimleri değişmekte ve bireysel biyografyaları seçme ve şekillendirme şansı artmaktadır.

“Bu anlamda bireyselleşme insan biyografyasının verili koordinatlardan çözümlenmesi, açık, bireysel seçime bağlı hale gelmesi ve şekillenmesinin bireyin önüne bir ödev olarak çıkmasıdır. Yaşamın seyrinin ilke olarak bireysel karardan bağımsız olan kısmı azalırken, seçime bağlı, bireysel olarak şekillendirilecek bölümü artmaktadır” (Beck, 1986, s. 112).

Geçmişte veri olan bir çok şeyin bugün kararlaştırılması ve uğrunda mücadele edilmesi gerekmektedir. Prensip olarak sosyal statü de maddi olanaklar da herkes için elde edilebilir hale gelmektedir. Birey okul ve meslek seçimi, evlenip evlenmemek, çocuk yapıp yapmamak, yaşayacak yer, arkadaşlık, dinleyeceği müzik, giyeceği elbise, gireceği çevre vs. ko-

nusunda bizzat karar vermek zorundadır. Biyografya şimdi önemli ölçüde insanların çoğu kez tek başlarına vermek zorunda kaldıkları bu kararlarla şekillenmektedir.

Ancak bu kararları alabilmek, uygulayabilmek ve umulan sonuçları alabilmek, belli bir donanıma ulaşmayı, yoğun bir çabayı ve imkanların varlığını gerektirmektedir. Seçme imkanlarının artmasına paralel olarak seçme yükümlülüğü ve baskısı da tarihsel olarak yeni olan bir boyut kazanmaktadır (Beck ve Beck-Gernsheim, 1994, bkz., Karrer, 1998, s. 15). İnsanların başarı ya da başarısızlığında artık esas olarak aidiyet kriterleri (aile, sülale vs.) değil, kendi çabaları belirleyici olmaktadır. Bu anlamda birey kendi kaderine terkedilmiş ve bireyselleşmeye “mahkum edilmiştir”.

“Eğilim, insanların - ayakta kalabilmek için - kendi yaşamlarını planlama ve bu yaşamın merkezi olmaya zorlayan bireyselleşmiş varoluş biçimleri ve varoluş durumlarının gelişmesi yönündedir” (Beck, 1986, s. 116-117).

Seçim Biyografyaları ve Suç

Bireyselleşmenin ortaya çıkardığı bu devasa sorumluluğun -birey olarak yaşamı planlama ve şekillendirme sürecinin merkezi olma sorumluluğunun- üstesinden gelebilmek sahip olunan donanıma bağlıdır. Bu ise, çocukluğunda yetilerini geliştirememiş, donanımları sınırlı ve maddi olarak da kötü durumda olan gençlerin toplumda kendilerine yer edinmelerinin ve rahat bir yaşam sürmelerinin zor olacağı anlamına gelir. Olanakları sınırlı ergenler için sözü edilen bu seçme baskısı özgüvenin azalmasına ve gencin yaşamına yön vermek konusunda çıkişsız kalmasına (Orientierungslosigkeit) yol açabilir.

“Bireyselleşmiş toplumlarda, geçiş dönemlerinin (özellikle çocukluktan yetişkinliğe geçiş aşamasının) üstesinde gelinmesi, güvenli bir kimliğin oluşması, yaşam biçimlerine ilişkin tasarımların oluşturulması, kendini yönlendirme (Selbststeuerung) yetisinin derecesine bağlıdır. Paradoksal olarak modern insanın özerk, bilinçli ve kendini yönlendirebilen birey olmasına yapılan vurgu istikrarlı kimliklerin oluşumunu zorlaştırıp, yeni eşitsizlikler üretmektedir. (...) Aldıkları iyi eğitim, güvenli iş yerleri ve sosyal ilişkileri sayesinde modern toplumların çekirdek gruplarına ait olanlar için özgürlüğün genişlemesi ve geleneklerden kurtulma demek olan bu süreç, yeterli donanımları olmayanlar için (doğrudan suçluluğa yol açabilecek) bir çıkişsızlık ve dışlanma nedeni olmaktadır” (Eisner, 1997, s. 88).

Bu koşullar altında seçim biyografyaları kolaylıkla kopuş biyografyalarına dönüşebilmektedir. Bireyselleşme ile birlikte kolektif izah olanakları da azaldığı, “biz” kavramı önemini yitirip, karar ve izah kavramı olarak

"ben" kavramı ön plana çıktığı için, uğranılan başarısızlıkları kader, sosyal eşitsizliğin sonucu ya da bir sınıfa, aileye mensubiyetle açıklamak da güçleşmektedir. Hatta toplumsal krizler ve sorunlar bile bireysel sorunlarmış gibi gözükmekte ve toplumsallıkları ancak sınırlı ölçüde ve ancak birilerinin bu boyutuna vurgu yapması durumunda, yani dolaylı olarak algılanmaktadır (bkz., Beck, 1986, s.118). Başarısızlık durumlarında toplum değil tek başına birey sorumlu görülmekte ve birey olarak başarısızlığa uğramış olma duygusu yoğunlaşmaktadır.

Başarısızlığa uğramış olmak ve toplumda bir yer edinmemek ve bunları kolektif bir nedenle açıklama imkanının yokluğu suçluluğun önemli bir nedenini oluşturmaktadır. İleride de değineceğim anomi teorisinin bir değişkesini sunan Merton kültürel yapı ile toplumsal yapı arasında ayırım yapmakta ve kültürel olarak tanımlanmış hedeflere varolan toplumsal yapının sunduğu yasal imkanlarla ulaşma şansının azalması oranında suç işleme olasılığının arttığını vurgulamaktadır (bkz., Kerscher, 1985, s. 39).

Türkiye'de islahevlerindeki hükümlü gençlerin %86'sının eğitimlerini tamamlayamamış çocuklar olmaları tesadüf değildir. Bunların çoğunluğu ortaokula başlamış, ancak devam edememişlerdir (bkz., Devlet İstatistik Enstitüsü, 1998b, s. 197). Bunların biyografyalarında bir kopuş ortaya çıkmıştır ve okul eğitiminin önemine ve başarıya yapılan vurgu ile bu hedeflere ulaşmanın imkansızlığı arasındaki gerilim, gençleri yaşamak zorunda kaldıkları bu gerilimi hafifletmek için başka yollar aramaya itmiştir. Bunlardan bir kısmı da, tabii başka faktörlerin de katkısıyla, bu gerilimin çözümünü suç işlemekte aramışlardır.

Şimdiye karar bireyselleşmeyi şehirleşmenin bir sonucu olarak tartışıp suçluluk davranışı ile ilgisini kurmaya çalıştım. Gelecek bölümde şehrin suçluluğu kolaylaştıran, duruma göre de teşvik eden özelliklerini tartışacağım.

2.2. Şehre Faktörler ve Suç

Girişte nüfusun %65'inin şehirlerde oturmasına rağmen suç zannıyla gözetim altına alınan gençlerin %92.6'sının şehirde oturduğu vurgulanmıştı. Aynı kaynağın verilerine göre 1997 yılında göz altına alınan (12-18) yaş arası gençlerin %3.3'ü jandarma %96.7'si ise polis tarafından göz altına alınmıştır. Zanlı çocuklardan şehirde oturanların oranı (%92.6) ile şehirde (polisçe) yakalananların oranı (%96.7) arasındaki fark, kırsal kesimde oturan bir kısım gencin de suç yeri olarak şehri seçtiğine işaret etmektedir (bkz., Devlet İstatistik Enstitüsü, 1998a, s. 42).

Antalya’da yapılan bir araştırma Türkiye çapındaki bu verilere ek bir boyut getirmektedir. Araştırmaya göre; gençlik suçları şehir merkezinde yoğunlaşmaktadır. Mayıs 1994 ile Mayıs 1995 arasında Antalya’da gözetim altına alınan 225 küçüğün³ büyük bir kısmı (%28.9) Şarampol Karakolu’na yakalanmıştır. Şarampol Karakolu şehrin merkezinde bulunmaktadır. Büyük alış-veriş merkezleri ve çok sayıda büronun da bulunduğu merkez gündüz şehrin en kalabalık yeridir (Karagöz, 1995, sayfa numaralı).

Yukarıdaki bölümde modernleşmenin ve kentleşmenin bir sonucu olarak ortaya çıkan ve bireyselleşme kavramı altında özetlenen değişiklikleri tartışıp, bunların suç işleme eğilimi ile bağlantısını kurmaya çalışmışım. Orada söz konusu olan insan davranışları, yani kentleşme sürecinin insan davranışlarına etkisi ve bunun suç işleme eğilimleri ile ilintisi idi.

Burada ise içinde yaşayan insanların kişisel özelliklerinden bağımsız olarak varolan şehre ait ve suç işlemeyi kolaylaştıran unsurları sözkonusu edeceğim.

Ülkeden ülkeye ve şehirden şehire geçişse de aşağıdaki fakörler, şehre ait, şehri suç işlemeye elverişli kılan, çekici yapan unsurlar olarak ön plana çıkmaktadırlar.

2.2.1. Suç İşlemek İçin Gerekli Hedeflerin Varlığı

Köyden farklı olarak şehir potansiyel suçlu için çok sayıda hedef sunar. Bir yandan çok sayıda çekici vitrin, elini uzatsan ulaşabileceğin ve göze batacak, çekiciliği artıracak şekilde sergilenen bir çok yiyecek ve mal, öte yandan yabancıyı, suçluyu tanıma olasılıkları bulunmayan, kamusal alanlarda (parklarda, sokaklarda, hatta otobüste ve trende) korumasız durumdaki çocuklar ve de bir çok durumda fiziki olarak daha güçsüz olan kadınlar. Bu alanlarda daha önce de vurgulandığı gibi zorunlu bir fiziki yakınlığın varlığına rağmen sosyal ilişki ve dolayısıyla sosyal kontrol sınırlıdır. Bu hedef bolluğu kontrol imkanlarının sınırlılığıyla biraraya gelince önemli bir suç nedenini oluşturmaktadır.

³ 1978’de çıkarılan 2253 sayılı Çocuk Mahkemeleri’nin kuruluşunu düzenleyen yasada 12-15 yaş arası ergenler Küçükler olarak adlandırılmaktadırlar. Aynı yasada 11 yaşın altındaki grup Çocuklar ve 15-18 yaşlar arasındaki grup ise Gençler olarak adlandırılmaktadır.

Çocuk Mahkemeleri Kuruluş Yasası esas olarak bu yaş grubunun yargılanması ile ilgili düzenlemeler yapmaktadır. Bu düzenlemelerden biri haklarında dava açılan küçüklerin tümünün cezai ehliyetlerinin tespiti için adli tıp tarafından muayenelerini öngörmektedir. Bu nedenle bu yaş grubundaki ergenler üzerine adli tıp doktorlarınca yapılmış çok sayıda inceleme vardır.

2.2.2. Şehrin Mimarisi ve Suç

İkinci bir unsur şehrin mimarisidir. Şehrin planlı bir şekilde yapılıp yapılmadığı, sokakların darlığı ya da genişliği, aydınlatılma dereceleri, trafiğin akış hızı suçluluğu artıran ya da azaltan unsurlardır. Türkiye’de bir çok hırsızlık ya da gasp olayı trafiğin sık sık tıkağdığı yerlerde, dar ara sokaklarda ve bunlara açılan caddelerde gerçekleşmektedir. Hırsız neredeyse durmakta olan otoyola yaklaşmakta, kapıyı açıp koltuğun üzerinde bulunduğu şeyi alıp kaçmaktadır. Yandaki dar ara sokağa girebilmek ise, yakalanma riskinden kurtulmak anlamına gelmektedir.

2.2.3. Şehirdeki İlişkilerin Taşıdıkları Çatışma Potansiyeli

Kırsal alandaki yaşamda insanlar fiziki olarak çok içiçe yaşamazlar. Apartman hayatı yoktur, herkes kendi tarlasında çalışır, beraber binilen ulaşım araçları vs. sınırlıdır. Ayrıca kırsal kesimde günlük yaşamın ritmi yavaş ve ilişkiler belirli sayıda insanla sınırlıdır. İnsanlar birbirlerini tanırlar ve herkes kime karşı nasıl davranacağını bilir.

Şehirde birlikte yaşam biçimi değişir. Günlük yaşamda çok sayıda ve farklı insanla ilişkiye girilir. Diğer insanlarla aynı apartmanda, aynı büroda, aynı otobüste, aynı sokakta karşılaşılır. Ancak insanlar bu fiziki yakınlığa rağmen sosyal olarak yakın değildirler, birbirlerini tanımazlar. Yoğunluk ve heterojenlik fiziki yakınlıkla birlikte ilişkilerde mesafeyi (anonimliği) birlikte getirir (bkz., Friedrichs, 1995, s. 145). İnsanlar arasındaki doğrudan, sözel iletişim azalır ve yerini semboller ve kurallara bırakır. Şehir hayatı esas olarak birbiriyle doğrudan ilişkiye girmeyen, giremeyecek olan insanların aralarındaki ilişkileri şekillendiren bu semboller ve kurallarla düzenlenir. Günlük hayatın çatışmasız, kavgasız yürümesinin koşulu sözü edilen sembollerin ve kuralların varlığına ve herkes açısından anlaşılabilir, algılanabilir biçimde formüle edilmelerine bağlıdır. Bu ise şehrin belli bir örgütlülük düzeyinde olmasını gerektirir. Örgütlülük düzeyinin düşüklüğü kentsel alanda çelişkilerin ve duruma göre de suçun nedenlerinden birini oluşturur.

Hızlı ve düzensiz şehirleşmenin sonucu olarak Türkiye kentlerinin örgütlülük düzeyi düşüktür. Türkiye’deki şehir yaşamından bu konuda çok sayıda örnek verilebilir. Örneğin; İstanbul’da şehir içi hızın kaç kilometre olduğunu gösteren tabela yok gibidir. Şehir bu yaşam biçiminin gerektirdiği semboller ve işaretlerle donatılmamıştır. Yine sokaklarda yaya geçitlerinin sayısı çok sınırlıdır. Sokaktan karşı karşıya geçmek özel bir alışkanlık, yetenek ve performans gerektirmektedir ve sık sık otomobil sürücüleriyle yayalar arasında kavgaya neden olmaktadır.

Bir başka örnek apartman hayatının düzenlenmesi konusundadır. Herhangi bir Avrupa kentinde kira sözleşmesi imzalayan birey, sözleşmeyle birlikte mutlaka apartmandaki yaşamı düzenleyen kuralların yazılı olduğu bir broşür alır. Broşürde hangi saatlerde banyonun kullanılmayacağından, çamaşırın nereye asılacağına, kedi köpek bulundurulup bulundurulmayacağına vs. dair birçok kural vardır. Anlaşmazlık durumunda ise başvurulacak merci belirtilmiştir. Apartmanlarda uzun boylu sorun çıkmaz ve çıkan sorunlar kısa sürede genellikle önceden konulmuş kurallara göre, kavgasız halledilir. Apartman hayatına geçilmesine rağmen bu derece örgütlü olmayan Türkiye’de bu imkan çoğu kez yoktur ve sorunlar iyi niyetle halledilemezse kavgaya çıkar.

Kısacası sembollerin ve kuralların yokluğu keyfi davranışlar için alan yaratmakta, suç işlemeyi teşvik etmektedir. Ek bir sorun ise varolan sembollerin, yazı ve semboller dünyasına yeni giren göçmenlerce yeterince algılanamamasıdır.

O halde bireyselleşme sürecinin yanında şehre içkin faktörler de kentsel alandaki suçluluğu etkilemektedirler. Muhtemel hedeflerin varlığı şehri potansiyel suçlular için çekici kılmakta, günlük yaşamı düzenlemesi gereken kuralların ve sembollerin yokluğu, ya da yetersizliği insanlar arasındaki ilişkileri çatışmalı hale getirmekte ve şehrin mimarisi de anonimlikle birlikte potansiyel suçlular üzerindeki sosyal ve resmi kontrolü azaltmaktadır. Ergenlerin suç işleme eğilimleri üzerinde bu faktörlerin tümü aynı şekilde etkili olmaktadır.

2.3. Türkiye’de Şehirleşmenin Biçimi ve Sonuçları

Bu bölümün ilk kısmında Türkiye’deki şehirleşme sürecini ve bunun sonuçları olan gecekondulaşma, şehirlerde daha da adaletsiz olan gelir dağılımı ve daha yüksek olan işsizliği söz konusu edip, ikinci kısımda suç işleyen ergenlerin oturdukları ve doğdukları yerlerden yola çıkarak şehirleşmenin bu özel biçiminin gençlik suçluluğuna etkisini inceleyeceğim.

Yukarıda da belirttiğim gibi Türkiye’deki şehir nüfusunun oranı son 50 yıl içerisinde % 25’den % 65’e yükselmiştir. Bu artış hızıyla Türkiye dünya çapında şehirleşmenin en hızlı olduğu ülkedir. Devlet Planlama Teşkilatı’nın bir raporuna göre Türkiye 90’lı yıllarda % 4.9’luk şehirleşme hızıyla Çin (% 4.5) ve Meksika’dan (% 3.0) önce gelmektedir. Almanya da ise bu hız % 0.7 ile çok mütevazı bir düzeyde kalmaktadır (Devlet Planlama Teşkilatı, 1996, s. 201). Böyle hızlı bir şehirleşmenin kentsel alanda olumsuz sonuçlar doğurması kaçınılmazdır. Bu sonuçlardan birisi de gençlik suçluluğudur.

2.3.1. Türkiye'nin Kentleşmesinin Özel Biçimi

Türkiye'de ellili yıllardan beri yoğun bir iç göç, altmışlı yıllardan beri de Avrupa'ya dönük dış göç yaşanmaktadır. Günümüzde Avrupa'da üç milyon civarında Türkiye kökenli insan yaşamaktadır ve bu Türkiye nüfusunun yaklaşık % 5'ine tekabül etmektedir.

İç göç ise sadece kırsal alandan şehirlere değil, özellikle Doğu ve Güney Doğu Anadolu'dan olmak üzere, Orta ve Kuzey Anadolu'dan Batıya ve Güney'e doğru olmaktadır. Doğu, Orta ve Kuzey Anadolu'daki şehirlerin nüfusu, Diyarbakır gibi istisnalar bir yana bırakılırsa çok artmamaktadır. Yani, Kars'ın köylüleri Kars kentine değil, aynen Erzincan köylülerinin ya da Tunceli köylülerinin yaptığı gibi batı ya da güneydeki büyük kentlere göçmüşlerdir. Bu nedenle Türkiye'de sadece bir şehirleşmeden değil, bir "Batıya kayıştan" da söz etmek gerekmektedir.

2.3.2. Göçün Nedenleri/İtici ve Çekici Faktörler

Hem iç hem de dış göç için etkili olan belli faktörler vardır. Süreci başlatan, İkinci Dünya Savaşı sonrası liberalleşme ve tarımın makineleşmesi olmuştur. Tarımın makineleşmesi kırsal alandaki iş gücünün belli bir kısmını gereksiz hale getirmiştir. İkinci bir unsur olarak tarımsal alandaki düşük verimlilik gösterilmektedir. Tarımdaki gelirin düşüklüğü ve toprağın eşitsiz dağılımı köylüleri terke zorlamaktadır. Emre Kongar üçüncü bir öge olarak Türkiye'deki ekilebilir toprakların sınırına ulaşılmış olmasını vermektedir (bkz., Kongar, 1998, s. 551-552).

Dördüncü bir öge Türkiye'nin Güney Doğusunda on beş yıl süren küçük çaplı savaştır. 1984 ile 1987 yılları arasında 735 köy ve 1535 mezra tamamen, 235 köy ve 141 mezra kısmen boşaltılmıştır (Dörtkardeş, 1997, bkz., Kongar, 1998, s. 297). Yine Kongar'ın aktardığı verilere göre bu yıllar arasında 370'000 kişi köyünü terk edip, şehre göçmüş ve bunların bir çoğu hala geri dönememiştir. Birçok kaynak göç etmek zorunda kalan insan sayısının verilen rakamların çok üstünde olduğunu iddia etmektedir. İnsanlar önce yakın kasabalardaki, kentlerdeki akrabalarına sığınmış, olanak bulanlar Batıya doğru yollarına devam etmişlerdir.

Yukarıda sayılan ögeler, insanları kırsal alanı terketmeye zorlayan itici ögeler (Push-Faktoren) olarak adlandırılabilirler.

Kentleşme sürecinde etkili olan bir de, şehire göçü, şehirde yaşamayı çekici kılan çekici ögeler (Pull-Faktoren) vardır. Bunlar arasında daha iyi iş koşulları, endüstrileşmenin bir sonucu olarak daha yüksek ücretler, daha iyi sağlık, okul ve eğitim imkanları sayılabilir. Bunlara ek olarak kültürel ve

tarihsel bir takım etkenler de genel olarak kente, özel olarak da İstanbul'a göçü teşvik etmektedir:

"İstanbul'un taşı toprağı altındır, ya da 'büyük kentlerde kerahet de keramet de boldur' gibi halk deyişleri, Türkiye'de büyük kentlerin çekiciliğini belirleyen sözlerdir. Halkın büyük kent yaşamına duyduğu imrenmenin ardında, büyük bir olasılıkla, İmparatorluk döneminde İstanbul halkının sahip olduğu önemli ayrıcalıklar (örneğin, İstanbul halkı askerlik yapmazdı) yatar" (Kongar, 1998, s. 553).

Türkiye'de kentleşme özel olarak endüstrileşmenin doğrudan bir sonucu olmasa da, gerek devlet gerekse kamu yatırımlarının Batı illerinde yoğunlaşması göçü artıran bir unsur olmuştur.

"Gerek kamu, gerekse özel kesim yatırımları, bu gelişmiş on ilde (İstanbul, Ankara, İzmir, Adana, Kocaeli, Zonguldak, Eskişehir, Aydın, İçel ve Bursa) yoğunlaşmaktadır. Bu illerdeki kamu yatırımları, bütün Türkiye'deki kamu yatırımlarının beşte ikisi dolayındadır. (...) Öztörün, 1990'lı yıllara girerken, Türkiye'nin kaba yurt içi ürününün yaklaşık yarısını, İstanbul yüzde 22.02, İzmir yüzde 8.6, Ankara yüzde 7.28, Kocaeli yüzde 4.2, Bursa yüzde 3.56 ve Adana yüzde 3.21 (toplam yüzde 48.85) olarak, altı ilin oluşturduğunu saptamıştır" (Kongar, 1998, s. 557).

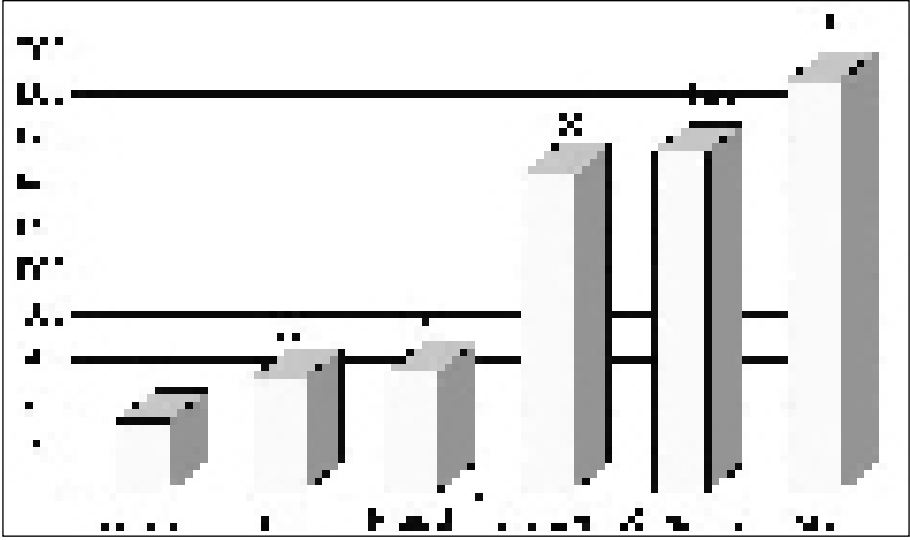
Bu gelişmenin arka yüzü, Türkiye'nin diğer kesimlerindeki gelir düzeyinin düşüklüğü ve hizmetlerin sınırlılığıdır. Bu gelişmenin bir göstergesi olarak çeşitli şehirlerde doktor başına düşen insan sayısını vermek istiyorum. Batıdan uzaklaşıp, içlere ve Doğu ve Güney Doğuya gidildikçe, bir doktorun bakmak durumunda kaldığı insan sayısı artmakta ve sağlık hizmetlerinin kalitesi azalmaktadır.

Kısaca batı ülkelerinde kentleşme esas olarak endüstrileşmenin (çekici faktörlerin) bir sonucu iken, Türkiye'deki kentleşme itici faktörlerin bir sonucu olmuş, bu anlamda kentleşme "batıya kayma" gibi özel bir görünüm kazanmış ve başından itibaren süreç suç işlemeyi teşvik edici sorunları birlikte getirmiştir. Şimdi kısaca bu sorunları tartışacağım.

2.3.3. Göçün Sosyoekonomik Sonuçları

Kentlerde alansal ayrışma (raeumliche Segregation), gecekonduların ortaya çıkışı

Türkiye'deki hızlı ve plansız şehirleşme gecekondu olgusuna yol açmıştır. Gecekondulaşma İkinci Dünya Savaşı'nın hemen sonrasında, şehirleşmeye paralel olarak ortaya çıkmış ve 1948 yılından itibaren de siyasi bir sorun olmaya başlamıştır. Aynı yıl bir yasal düzenlemeyle bu tür evlerin yapımı yasaklanmıştır. Ancak yasağın pratik bir etkisi olmamış ve şehre



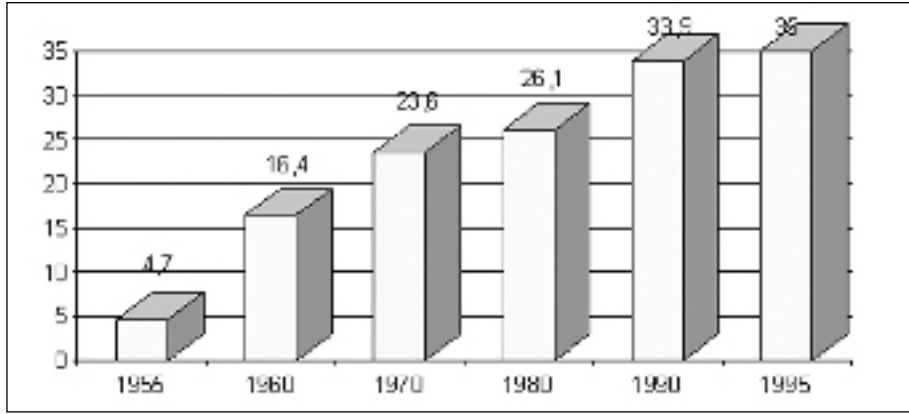
Grafik 4. Türkiye'nin çeşitli şehirlerinde doktor başına düşen insan sayısı
Kaynak: Sönmez, 1998, S. 286-287

akına paralel olarak gecekonduların bölgeleri genişleyip, kentlerin önemli bir parçası haline gelmiştir. Keleş'in verilerine göre 1995 yılında şehir nüfusunun %35'i gecekondularda yaşamaktaydı. Bu oran büyük şehirlerde daha da yüksektir (Keleş, 1996, bkz., Kongar, 1998, s. 565).

Yasadışı olarak yapılan evler zamanla şehrin önemli bir bölümünü oluşturdukları için arada bir çıkarılan aflarla yasallaştırılmışlardır.

Gecekondular mahallerinde ilk dönemler her şey eksikti. Ne alt yapı ne okul ne de diğer kurumlar mevcuttu. Zamanla belli eksiklikler giderilip, altyapı hizmetleri getirildi. Ama gecekondular hala şehirlerin işsizlik oranının yüksek, gelir düzeyinin düşük, merkeze ve işyerlerine ulaşımın zor, oyun alanlarının, gençlik merkezlerinin, dinlenme alanlarının az olduğu ya da bulunmadığı oturmamış, bakımsız bölgelerdir.

Zamanla gecekonduların bölgeleri değişmeye, eski gecekonduların bölgelerinde de altyapısı olan apartmanlar yükselmeye başlamıştır. Bu yolla bazı gecekonduların statü değiştirilerek apartman sahibi olup, tabaka değiştirirken, eski gecekonduların bir kısmı, şehrin yoksulları ve yeni göçmenler, yeni gecekonduların alanlarına ya da şehirlerin bakımsız kalmış eski bölgelerine doğru kaymaktadır. Bu anlamda gecekonduların bölgeleri yukarıda sözünü ettiğim ev ve mahalle değiştirme biçimindeki hareketliliğin (Fluktuation) özel bir nedenini oluşturmaktadır.



Grafik 5. Gecekondu nüfusunun kentsel nüfusa oranı
Kaynak: Keleş, 1996, aktaran: Kongar, 1998, s. 566.

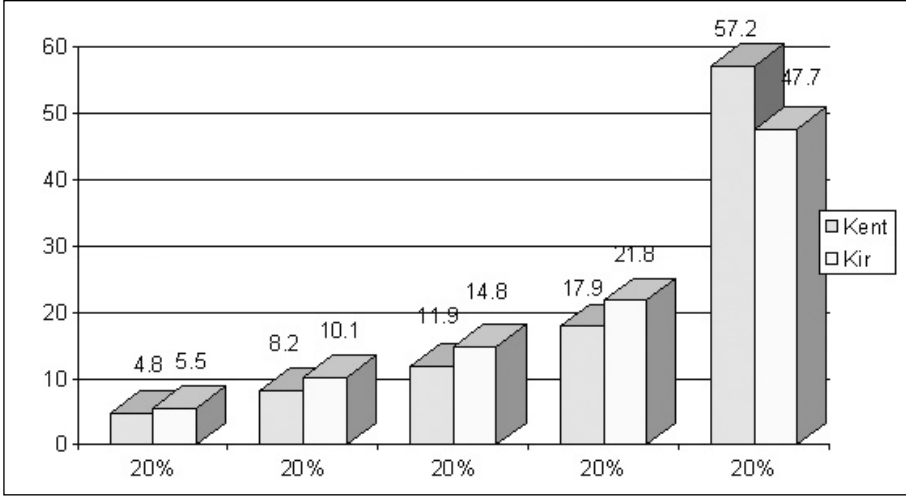
“Örneğin 1990’lı yılların sonuna doğru İstanbul’un eski gecekondu bölgelerinden Ümraniye’de, ilk yerleştikleri mahallede oturanların oranı sadece %20 olarak saptanmıştır” (Erder, 1996, aktaran Kongar, 1998, s. 570).

Yani bütün şehirlerde varolan ev ve mahalle değiştirme biçimindeki hareketlilik, şehrin önemli bir kısmını gecekonduların oluşturması dolayısıyla genel olarak Türkiye’de özel olarak da Türkiye’nin büyük şehirlerinde daha yoğundur.

Şehirlerde Daha Adaletsiz Olan Gelir Bölüşümü

Şehirlerdeki gelir bölüşümü kırsal alandan daha adaletsizdir. Örneğin şehirlerdeki %20’lik üst tabaka gelirin %57.2’sini alırken, kırlarda en varlıklı % 20’lik kısım gelirin daha az olan bir kısmını, %47.7’sini elde etmektedir. Gecekonduların yoğun olduğu büyük şehirlerde bu dengesizlik daha belirgindir. Örneğin; İstanbul’da halkın en varlıklı %20’lik kısmı, gelirin %64’ünü almaktadır.

Türkiye’de gelir dağılımını yoksullar lehine düzelterek ciddi bir önlem alınmamaktadır. Gelir düzeyi yetersiz olanlar için sosyal yardım, işsizlik sigortası yoktur. Halkın hala önemlice bir kesimi için yaşlılık sigortası da bulunmamaktadır (bkz., Devlet Planlama Teşkilatı, 1996, s. 188). Şehirde aile bağlarının zayıfladığı ve kırsal kesimden farklı olarak kendi geçimini topraktan temin etme olanaklarının ortadan kalktığı da düşünülürse, eşitsiz gelir bölüşümünün şehirlerde daha büyük bir sorun oluşturduğu anlaşılır. Şehirlerde çöp kutularını karıştırıp, yiyecek ya da satacak bir şeyler arayan yaşlıların varlığı bu durumun acı bir göstergesidir.



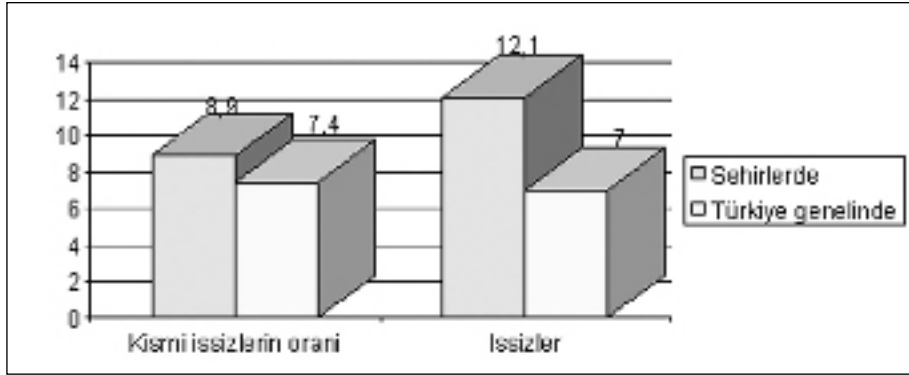
Grafik 6. Kentlerde ve kırsal alanda gelir bölüşümü.

Kaynak: Sönmez, 1998, S. 131 ve Kongar, 1998, s. 637.

Kentlerdeki Daha Yüksek İşsizlik Oranları

Türkiye'deki kentleşmenin ortaya çıkardığı sorunlardan birisi de şehirdeki işsizlik oranlarının kırsal alandan daha yüksek olmasıdır. Türkiye'de işsizlik sigortası bulunmadığı için işsizlerin gerçek sayısını tespit etmek zordur ve varolan istatistikler yeterli değildir. Eldeki resmi verilere göre Türkiye genelinde işsizlik oranı yaklaşık %14 civarındadır. Kısmi işsizlerin Türkiye ortalaması %7.4 iken, şehirlerde bu oran %8.9'dur. Hiç bir işi olmayanların oranı Türkiye genelinde %7 iken, şehirlerde %12.1'dir. Toplam işsizlik açısından bakıldığında Türkiye çapında bu rakam %14.4 iken, şehirlerde %21'i bulmaktadır.

Yukarıda vurgulandığı gibi Türkiye'de işsizlik sigortası yoktur. İşsizler aile ve akrabaların desteğine muhtaçtırlar. Ancak bu bağlar şehirlerde artık eskisi kadar güçlü değildir. Ayrıca ailenin diğer fertleri arasında da işsizlerin bulunması yüksek bir olasılıktır.



Grafik 7. Türkiye genelinde ve kentlerde işsizlerin oranları.

Kaynak: Devlet Planlama Teşkilatı, 1996, S. 175-176.

2.4. Hızlı ve Plansız Kentleşmenin Bir Ürünü Olarak Çocuk Suçluluğu

2.4.1. Gecekondu ve Düşük Gelirli Ailelerin Çocukları Arasında Suç İşleme Oranı Daha Yüksektir

Suç işleyen çocuklar çoğunlukla gecekondu bölgelerinde ya da şehirlerin sosyo ekonomik düzeyi düşük bölgelerinde oturmaktadır. 1990-1993 yılları arasında İzmir Çocuk Mahkemesi'ne çıkarılan 2466 küçük üzerinde yapılan araştırmaya göre, bunların %80'inin gecekondu bölgelerinde ya da kısmen gecekonduardan oluşan bölgelerde oturdukları tespit edilmiştir (bkz., Hancı, 1995, s. 55-62)⁴. Antalya'da yapılan benzer bir araştırma İzmir'deki araştırmanın sonuçlarını doğrulamaktadır. Karagöz'ün araştırmasına göre haklarında bilgi toplanan 225 küçüğün büyük çoğunluğu gecekondu mahallelerinde oturmaktadır (bkz., Karagöz, 1995, sayfa numarasız).

Peki gecekondu gençler arasında suç işleme oranı neden daha yüksektir?

Çalışmanın ilk bölümünde kentsel alandaki suçlulukla ilgili olarak kontrol ve sosyal bağlar teorisine değinmiştim. Şehirlerin sosyoekonomik düzeyleri düşük bölgelerinde gençleri kontrol etme olanaklarının sınırlılığı önemli bir suçluluk nedenidir. Eisner konuyla ilgili iki önemli unsura değiniyor;

⁴ Yukarıda belirtildiği gibi 1995 yılında Türkiye genelinde şehir nüfusunun % 35'i gecekondu bölgelerinde oturmaktadır (bkz., Keleş, 1996, aktaran Kongar, 1998, s. 565. 566).

“Birinci olarak bölgenin sosyo ekonomik statüsünün düşüklüğü sosyal kontrol imkanlarının daralmasına ve entegrasyonun zorlaşmasına neden oluyor. Gençlerin sosyal kontrolü için gerekli olan koşullar yoktur ve boş zamanı değerlendirme imkanları daha azdır. İkinci olarak bir bölgedeki ev değiştirme sıklığı (Fluktuation) anonimliğin artmasına, yerel ilişki ağlarının kurulması olanaklarının zayıflamasına neden olmakta ve böylece de sosyal kontrol imkanlarını sınırlamaktadır” (Eisner, 1997, s. 36).

Bu bölgelerde yaşayanlar genellikle ucuz işgücü kaynağını oluşturdukları için sık sık ailenin yetişkin bütün bireyleri çalışmakta, çocuklar okul sonrası yalnız kalmaktadırlar. Çocukların okul sonrası gidecekleri, boş zamanlarını geçirecekleri kurumlar yoktur. Bölgedeki ev değiştirme sıklığı kalıcı ilişkilerin, yerel ağların kurulmasını engellemektedir. Böylelikle ergenlerin üzerindeki sosyal kontrol zayıflamakta ve bunlar sonuçta kolaylıkla suça itilebilmektedir. Bu yaklaşıma göre, yüksek suç işleme oranı hızlı ve plansız şehirleşmenin, gecekondulaşmaya (desorganize merkezlere) neden olan bu biçiminin bir sonucu olarak anlaşılmaktadır.

Bir başka açıklama ise, suçluluğu toplumsal olarak belirlenen hedeflerle, bu hedeflere ulaşmak için varolan imkanlar arasındaki uçurumla açıklayan ve birinci bölümde değindiğim anomi teorisi sunmaktadır. Merton Amerikan toplumundaki bu uçurumdan yola çıkarak şu tezi sunmaktadır;

“Görel olarak daha katı bir sınıflayımı, bir kast düzeni, insanların şanslarını bugünkü Amerikan toplumunda olduğundan daha fazla sınırlayabilir. Ancak kültürel değerler sistemi tüm halk için geçerli belirli ortak başarı hedeflerini tüm diğer hedeflerin üstünde tutarken, sosyal yapı halkın büyük bölümü için bu hedeflere varacak araçlara ulaşmayı sınırlar ya da engellerse, büyük çapta suç davranışı ortaya çıkabilir” (Merton, 1968, aktaran Kerscher, 1985, s. 40).

İlk bölümde açıklamaya çalıştığım gibi katı sınıf yapıları, aile ve aşiret bağları Türkiye’de önemli ölçüde anlam yitimine uğradı. Şimdi artık çok sayıdaki televizyon kanalı ve resimli gazetelerin saldırgan reklamlarıyla sürekli olarak yeni istekler ve umutlar uyandırılmakta ve her şey herkes için en azından teorik olarak mümkün hale gelmektedir.

Mina Urgan çocukluğunu anlatırken, o zamanlar varlıklıların paralarını gözler önüne sermeyi ayıp saydıklarından, varlıklı kız arkadaşlarının da herkes gibi giyindiğinden söz ettikten sonra, özellikle seksenli yıllarda durumun değiştiğini vurgulayarak şöyle diyor;

“(Şimdi) Türkler hem daha çok para kazanmak istiyor, hem de çok parası olduğunu herkesin bilmesini istiyor” (Urgan, 1998, s. 247-249).

Urgan devamla toplumsal olarak herkesin önüne konulan çok para sahibi olma hedefinin 1950'lerden sonra, yani yoğun kentleşmeyle birlikte ortaya çıktığını vurgulamaktadır. Bu hedef 1980'lerden sonra yoğunlaşan ve giderek "çığırkanlığa" dönüşen yeni medya düzeni aracılığıyla toplumun çok geniş kesimlerince de içselleştirilmiş ve paralı olmak, köşeyi dönmek statü sembolleri arasına ön sıralara geçmiştir.

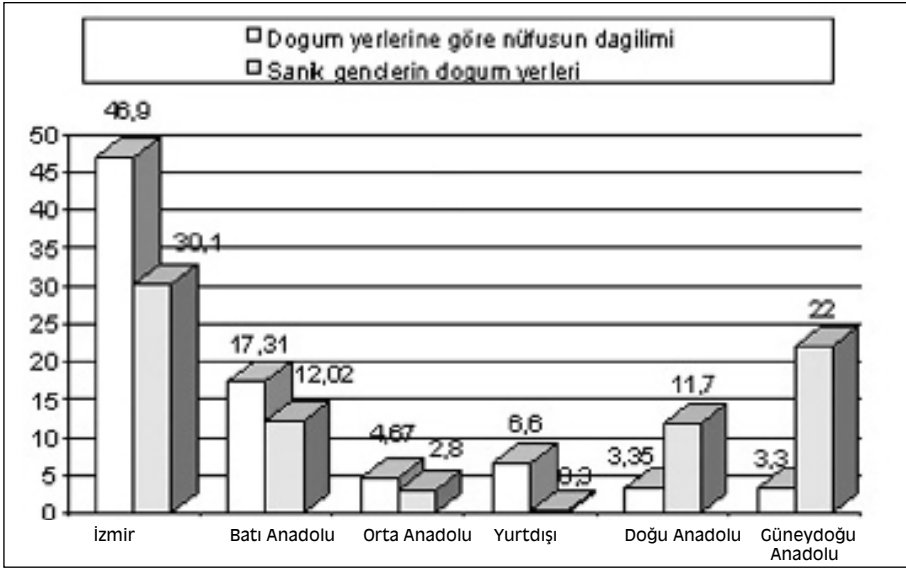
Alt tabakalardan insanların, eğitim düzeyleri ve olanakları sınırlı gecekonduluların uyandırılan bu isteklere, kültürel olarak önlerine konulan bu hedeflere yasal araçlarla ulaşmaları zordur. Herkese bütün yolların açık olduğu yolundaki hakim kültüre/ideolojiye rağmen, eğitim düzeyleri düşük ve maddi olanakları sınırlı insanlar açısından sosyal yükseliş imkanları sınırlıdır. Bu yapısal çelişkinin neden olduğu baskı suçluluğun önemli bir nedenini oluşturmaktadır.

Gençler açısından durum daha da özeldir; gençlerde gerçeklik hissi genellikle olasılık duygusundan daha zayıftır (bkz., Karrer, 1998, s. 36). Yaşlılar adım atarken basacakları yerin sağlam olup olmadığını kontrol ederler. Gençler ise zıplayarak yürürler, attıkları adımın nereye gideceği konusunda fazla kafa yormazlar. Gençler uyandırılan bu hedeflere ulaşmak, hedeflerle imkanlar arasındaki bu çelişkiyi aşmak için suç işleme riski de dahil, çok daha fazla riski daha kolay göze alırlar.

2.4.2. Göçmen Çocuklar Arasında Suç İşleme Oranı Daha Yüksektir

Çeşitli şehirlerde yapılan araştırmalar suç işleyen çocuklar arasında "göçmen" çocukların oranının yüksek olduğunu göstermektedir. Hancı ve arkadaşlarının İzmir'de yaptıkları araştırmaya göre bu şehirde suç işleyen çocukların %69'u başka bir ilde doğup, daha sonra İzmir'e taşınmıştır. Suç işleyen göçmen çocuklar arasında da Doğu ve Güneydoğu Anadolu doğumluların oranı daha yüksektir.

Görüldüğü gibi İzmir'de Doğu ve özellikle Güneydoğu Anadolu kökenli insanların oranı %3'ün biraz üzerinde iken, suç işleyen çocuklar arasında Doğu Anadolu doğumluların oranı % 1.7, Güneydoğu illerinde doğan çocukların oranı ise %22'yi bulmaktadır. Doğu ve Güney Doğu il-



Grafik 8. Suç işleyen çocukların ve İzmir'de yaşayan halkın doğum yerleri.

Kaynak: Hancı, Aktaş, Akçiçek, 1995, s. 173-183.⁵

lerinden göçenler birlikte değerlendirildiğinde bu bölgelerden gelenlerin toplam nüfus içindeki oranları %6.65 iken, buralardan göçen çocukların toplam suç işleyen çocuklar içindeki oranları %33.7'dir.

Aynı olgu Antalya'da Mayıs 1994 ile Mayıs 1995 arasında yapılan bir araştırma ile de doğrulanmaktadır. Araştırmaya göre suç işleyen küçüklerin %60'ı başka bir ilde doğmuş ve Antalya'ya göç etmiştir. Araştırmada Antalya şehrine özellikle Güneydoğu Anadolu'dan hızlı bir göç olduğu vurgulanmaktadır (bkz., Karagöz, 1995, sayfa numarasız).

Kısacası suç işleyen gençlerin önemli bir kısmını (İzmir'de yaklaşık %70'ini, Antalya'da %60'ını) göçmen gençler oluşturuyor. Ancak suç işleme oranı bütün göçmen çocuklar arasında değil, özellikle Doğu ve Güneydoğu'dan gelen göçmen çocuklar arasında yüksek.

⁵ Hancı ve arkadaşları araştırma sonuçlarını illere göre vermişlerdi. Okumayı kolaylaştırmak için bölgelere göre illeri toplayarak sunmayı uygun buldum. İstatistiklerde bölgelerin bütün illeri değil, İzmir'de yoğun olarak göç yaşanan ve de suç işleyen gençler arasında temsil edilen iller verilmiştir. Aşağıda grafikteki bölgelerin hangi illere ait verileri kapsadığını ayrıca sunuyorum:

Batı Anadolu: Manisa, Aydın, Afyon, Balıkesir, İstanbul, Denizli, Muğla ve Uşak toplamı.

Orta Anadolu: Konya, Ankara

Doğu Anadolu: Erzurum, Kars ve Ağrı

Güney Doğu Anadolu: Mardin, Diyarbakır ve Muş.

Batı şehirlerinden İzmir'e gelip yerleşenlerin bir kısmının işçi ya da memur ailesi olduğu ve tayin, nakil dolayısıyla, ya da bireysel tercihleri sonucu buraya geldikleri düşünülebilir. Ancak Doğu, Güneydoğu ve Orta Anadolu'dan gelenlerin göçü, birinci olarak yukarıdaki bölümlerde anlatılan kırdan şehire göçün nedenleri arasında aranmalıdır. Tarım alanlarının yetersizliği, makineleşme, Batı'daki iş olanakları ve hizmetlerin (örneğin; okulların, sağlık hizmetlerinin) daha iyi durumda olması.

Güneydoğu'dan, kısmen Doğu'dan göçün bir nedenini ise daha önce de belirtildiği gibi bu bölgede on beş yıl süren silahlı çatışmalar oluşturmaktadır. Bu bölgeden gelenlerin hiçbir ön hazırlık yapıp, imkan yaratmadan bölgeyi terk etmek zorunda kalmış oldukları düşünülürse, onların ekonomik ve sosyal bakımdan en zor durumda oldukları anlaşılır. Hazırlıksız bir göçe maruz kalan bu insanların birçoğu varolan mallarını mülklerini de satamadan, uygun şekilde değerlendiremeden şehre gelmektedirler. Batıya göçmek zorunda kalan bu insanlara yönelik bir devlet desteği de yoktu.

On beş yıl süren bu "küçük savaş" rağmen Türkiye'de bir Türk-Kürt çatışması yaşanmamıştır. Ancak bu savaşın iki etnik kökenden insanlar arasında belli ön yargılar yaratmış olduğu da inkar edilemez. Bu önyargılar Kürt kökenli insanların Batıdaki entegrasyonları önünde bir engel oluşturmakta, yeni bir hayat kurmalarını en azından zorlaştırmaktadır. Türkiye'de işlerin esas olarak ilişkiler üzerinden yürüdüğü düşünülürse bu zorluk daha iyi anlaşılabilir.

Ayrıca Doğu ve Güneydoğu bölgelerinden gelen insanların genelde eğitim düzeyleri düşük, yani maddi donanımlarının eksikliğinin yanında maddi olmayan donanımları (eğitim, iş tecrübesi gibi) da yeterli değildir ve bu donanımsızlık yeni bir hayat kurmakta ek zorluklar yaratmaktadır.

Kısaca Doğu ve Güneydoğu kökenli gençler açısından -yeniden anomi teorisine dönersek- toplumsal olarak konulmuş hedeflerle, bu hedeflere ulaşmak için varolan imkanlar arasındaki uçurum daha derindir. Bu nedenlerle bu çocukların daha fazla suç işlemeleri izah edilebilir bir durumdur.

2.4.3. Kültürel İklim, Himayecilik ve Çocuk Suçluluğu

Türkiye'nin özel kentleşme biçiminin, diğer bir deyişle gecekondulararak kentleşmesinin sosyokültürel ve politik sonuçları da olmuştur. Bu gelişmenin Güneydoğu Anadolu'daki silahlı çatışmalar ve bu çatışmaların sonuçlarıyla birleşmesi Türkiye'de suç işlemeyi kolaylaştıran bir kültürel iklim ve himayeci bir ilişki biçimi ortaya çıkarmıştır.

Gecekondu yapmak için ilişki, arsa bulacak ya da satacak biri gereklidir. Süreç içinde kentlerde bu işleri organize eden, devlet arazilerini, zaman zaman da özel arazileri parselleyip satan ve kısa sürede köşeyi dönen gecekondu mafyaları oluşmuştur. Bunlar öncelikle akrabalarını, hemşerilerini ya da mezhepsel ya da politik yakınlıkları olan insanları arkalarına alıp kısa zamanda yerel politik güçler haline geldiler. Kongar'a göre bu ilişki biçimi zamanla genişleyerek tüm Türkiye'ye yayıldı ve hakim ilişki biçimlerinden biri haline geldi. Emre Kongar bu gelişmeyi şöyle özetlemektedir;

“Bir başka terminoloji ile ifade edilirse, Türkiye'deki kentleşme, devletin ve resmi örgütlerinin denetiminde ve belli kent planlarına göre değil, devletin boş bıraktığı alanlarda at oynatan yasadışı grupların devlet ve birbirleri karşısındaki görelî güçlerine göre biçimlenmiştir. (...)

Kaçak yapılaşma, bir süre sonra, yerel ve ulusal düzeyde politika ile de bütünleşmiş, bu yağma düzenine, gecekondu bölgelerine göç edenler açısından yerel politikacılar, kent merkezlerindeki rantı paylaşan holdingler açısından da, ulusal düzeyde politika yapan liderler eklenmiştir.

Böylece iç içe geçen yasadışı yağma, bir süre sonra tüm ülkeyi siyasal eklenme yoluyla etkisine almıştır.

Bu arada, kent hukuku dışı alanlardaki, yani gecekondulardaki ilişkiler, meşruiyet üzerine değil de kaba kuvvet ilkesine göre biçimlendiğinden, her türlü yöresel, ideolojik, mezhepsel ve etnik ayırım, bu bölgelerin paylaşılmasında ve yağmalanmasında işlevsel olmuştur. Bu ayırımlar bir süre sonra da artık o mahalleler için bir 'yaşam biçimi' halini almıştır. Çünkü insanlar bu bölgelerde sadece konut edinme eylemleri için değil, günlük yaşamlarını sürdürme açısından bile bu tür ilişkilere bağımlı kılınmışlardır” (Kongar, 1998, s. 578).

Endüstrileşmenin, doğal bir gelişimin sonucu olmayan Türkiye tipi şehirleşmede yukarıda sözü edildiği gibi sadece bir ev için değil, iş için de, pazar yeri için de, sokakta bir şeyler satmak için de ilişkilere ihtiyaç vardır. Bunun için üstten korunmak, kollanmak, himaye edilmek gerekmektedir. Bedel olarak da bir hizmet, bir karşılık beklenmektedir elbette. Bu gelişme politik güç sahipleri ile para sahipleri arasında bir çıkar ittifakına ve ülke çapında yasalarla, mahkeme kararlarıyla düzeltilemeyen keyfi uygulamalara yol açmıştır. İktidar sahiplerinin keyfi davranışlarına ilişkin çok sayıda örnek vermek mümkündür. Bazı gazetelerin üçüncü sayfalarını cinayet ve yaralama haberlerine ayırmaları gibi, gazetelerin bir kısmı da de her gün sayfalar dolusu yolsuzluk ve keyfilik haberleri vermektedirler. Eski feodal ilişkiler kırsal alanda çözülürken şehirde himayecilik diye tanımlanabilecek yeni bir feodal ilişki biçimi, içinde ciddi bir suç işleme potansiyeli taşıyan bir koruma ve itaat ilişkisi yerleşmektedir.

“(Göçerek) gelenler, büyük kentte ayakta kalabilmek için taşradaki geçerli ilişki biçimi olan himaye düzenini benimsiyorlar. Önceleri aile-hemşerilik ilişkisi düzeyindeki himayecilik giderek siyasi parti himayesi biçimine döndüştü, bu ilişki ile sağlanan iş, gecekondular vb. nimetlerinin sonuna gelince sırayı dinsel tarikat ve topluluk himayeciliği aldı.

Bu tür himayecilik düzenleri, göçüp gelenlerde içe kapanmaları, yabancılaşmaları artırdı. Bu hal, bağnazlığı, hoşgörüsüzlüğü hatta düşmanlığı körükledi, mafyacılaşma çanak tuttu. Her himaye düzeni kendi ‘hukuk’unu yaratarak, hukuk devleti umutlarını zayıflattı” (Sönmez, 1998, s. 178-179).

Himayeci ilişkilerin yerleşmesine Güneydoğu Anadolu’da yaşanan on beş yıllık çatışmalar önemli bir katkıda bulunmuştur. Çatışmaların önemli sonuçlarından birisi “öldürme eyleminin” sıradanlaşması olmuştur. Yıllar boyu ölen güvenlik görevlileri ya da PKK’lılarla ilgili haberler, haber bültenlerinin hava durumuna benzer günlük, alışıldık bir parçası haline gelmiştir. Öldürmenin bu kadar sıradanlaştığı bir yerde, öldürmeye heveslenen, ya da şiddete başvurarak çıkar sağlamayı düşünen insanların sayısı artacaktır. Sonuçta birtakım çevreler de bu ortamdan yararlanıp, kişisel çıkar elde etmek için çeteler oluşturmuş ve himayecilik düzenine yeni bir boyut katmışlardır.

Emre Kongar’ın vurguladığı gibi, demokrasinin, hukuk devleti sınırları içinde kalarak sistemi yolsuzluklardan ve çetelerden arındırma işlevi de, başarıyla uygulamaya konulamamış ve sonuçta ortaya himayecilik ilişkileri bazında yürüyen ve siyasetle eklemelenen bir yağma kültürü ortaya çıkmıştır (bkz., Kongar, 1998, s. 646). Başarının yolu artık çalışmaktan, yasalara uymaktan değil, doğru ilişkilere sahip olmaktan, itaatten ve yağmadan geçmektedir.

Şimdi bu gelişmenin yani himayecilik ilişkilerinin ve yağma kültürünün gençlik suçluluğuna etkisi nedir sorusuna yanıt aramaya çalışacağım.

Anomi teorisine yeni bir boyut getiren Cloward/Ohlin’in farklı fırsatlar teorisine göre insanların kültürel olarak belirlenen hedeflere sadece yasal araçlarla ulaşma şansları değil, yasadışı araçlarla ulaşma “fırsatları/şansları” da farklıdır. Örneğin küçük burjuva bir semtte oturan genç de imkansızlıklar içinde bulunup, sözü edilen hedeflere, yani zenginlik, güç, prestije ulaşmak için gerekli yasal araçlardan yoksun olabilir. Bu durum gencin üzerinde onu suça zorlayacak bir baskı da oluşturur. Ancak genç suç işlemek için fırsat bulamaz. Çünkü mahallesinde, bölgesinde birlikte davranacağı gençlik çeteleri yoktur. Sosyal ve ekonomik statüsü düşük bölgelerdeki genç açısından ise bu “fırsat” vardır. Yasal yollarla ulaşamayacağı hedeflere, yasadışı çetelere, gruplara girerek ve suç işleyerek ulaşabilir ya da ulaşmayı deneyebilir (bkz., Kerscher, 1985, s. 53).

Ancak Türkiye’de durum daha da farklıdır ve farklı fırsatlar teorisi burada yeni bir boyut kazanmaktadır. Himayecilik düzeninin ve yağma kültürünün bir sonucu olarak çeteler sadece düşük gelirli oturmamış bölgelerde değil, her yerdedir. Bu anlamda bu gruplara girme ve yasal yollarla ulaşamayacakları hedeflere suç işleyerek girme imkanı geçkondulu olmayan gençler için de aynı ölçüde olmasa da mevcuttur.

Himayeciliğin ve keyfiliğin neredeyse tüm toplumsal ilişkilere sinmesinin ortaya çıkardığı gene Türkiye’ye özgü bir durum, teoride tartışılan aşan özel bir kuralsızlık, özel bir “anomik durum”dur. Bu durum donanımları iyi olan insanları bile suç işlemeye zorlamaktadır. Bu sistemde herhangi bir hedefe ulaşmanın yolu bir çok durumda ilişkiden ve yasadışı araçların kullanılmasından geçmektedir. Rüşvet vermek artık haklı bir konumda olup olmamaya bağlı değildir. Sıradan bir çok insan yasal yollarla çözemedikleri sorunlarını mafyalara başvurarak, onlara haraç vererek çözmeye çalışmaktadırlar. Oysa rüşvet vermek de, haraç vermek de suç olan eylemlerdir ve suç işlemeyi hayatlarında hiç düşünmemiş olan insanlar bile buna zorlanabilmektedirler.

Bu himaye düzeni ve yağma kültürünün içinde büyük bir suç potansiyeli taşıdığını belirttim. Prof. Türker Alkan sözü edilen ortama ilişkin örnekler verdikten sonra bu ortamın muhtemel sonuçlarını şu soruları sorarak özetliyor;

“Bu ortamda, öğrenci kopya çekmez mi? Bakkal çürük elmaları torbaya dolduramaz mı? Usta yaptığı işi şişirmez mi? Taksi şoförü sizi daha uzun yoldan dolandırmaz mı? Memur rüşvet almaz mı? Tinerci çocuklar cinayet işlemez mi? (...)” (Alkan, *Hürriyet Gazetesi*, 24.10.1998).

Bu gelişmeden en çok etkilenen ve bu yolla suça itilen, normları ve değerleri benimseme, içselleştirme, yeni roller üstlenme, kendilerini “idollerle” özdeşleştirme aşamasında olan ergenlik çağındaki gençlerdir.

Bu gelişmenin sonuçları yavaş yavaş yapılan araştırmalarla da ortaya konulmaktadır.

“Biz Bakırköy Çocuk Tutukevi’nde bir araştırma yaptık. Oradakilerin çoğu göç eden ailelerin çocukları... Bu çocuklara, ‘Hayatta en büyük amacın ne’ diye soruyoruz. Cevap ‘Çok para kazanmak, zengin olmak.’ Yine soruyoruz: ‘Kimi örnek almak istiyorsun?’ Cevap: ‘Ben mafya babası olmak istiyorum’” (Cumhuriyet, 8 Temmuz 2001, Türkiye şiddet toplumu olmaya aday. Prof. Dr. İbrahim Balcıoğlu ile konuşma).

Bir kaç yıl önce aynı cezaevinde kalan Güneydoğu Anadolu’nun bir köyünden İstanbul’a mafya olmaya gelen bir gencin öyküsünü dinlemiştim: Genç “mafya olmak” için köyünden kalkıp gelmiş, “mafya” ile ilişki kurmayı becermiş, ama ilk “işinde” içeri düşmüştü. Güneydoğulu gencin

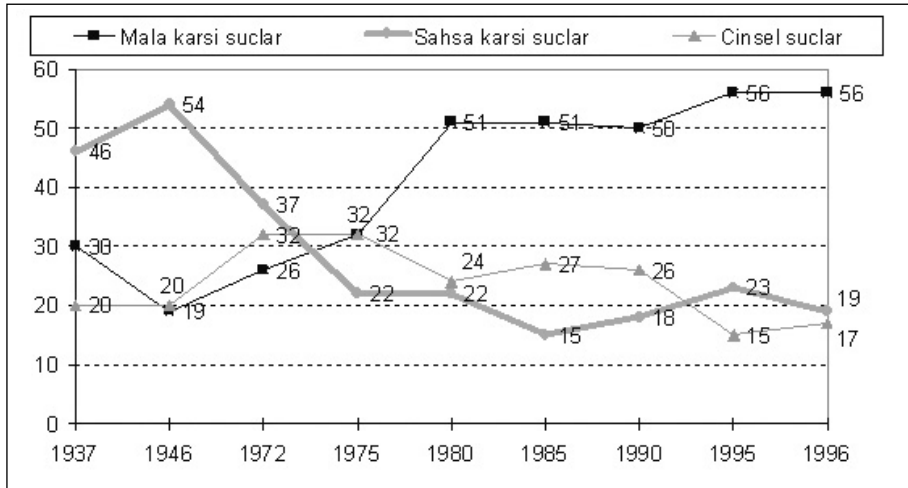
hikayesinin devamını bilmiyorum. Ama onun tekil bir örnek olmadığını, birçok gencin bu talan kültürünün etkisiyle gençlik çağında “suçlu” damgası yediğini ya da yiyeceğini yukarıda aktarılan araştırmanın sonuçları da ortaya koymaktadır.

2.5. Çocukların İşledikleri Suçların Türleri ve Kentleşme

Bu bölümde kendimi en sık rastlanan ve istatistiklerde de kısmen kolay ayrı edilebilen üç suç türüyle sınırlayacağım. Bunlar mala karşı suçlar (hırsızlık ve gasp), şahsa karşı suçlar (yaralama ve öldürme) ve cinsel suçlardır (kız kaçırma, tecavüz, tecavüz girişimi). Tecavüz ve tecavüz girişimi suçları erkeklere yönelik olanları da kapsamaktadır.

Şehirleşmeye paralel bir şekilde gençlerin işledikleri suç türleri de değişmiştir. Mala yönelik suçlardan dolayı cezalandırılan gençlerin oranı 1946 da %19’u oluştururken, aynı oran 1996’da %56’ya ulaşmıştır. Buna karşılık şahsa karşı suçlar tam tersi bir seyir izlemiş ve bu nedenle mahkum olan gençlerin payı toplam hükümlüler arasında %54’den %19’a inmiştir. Cinsel suç işleyip, hüküm giyenlerin oranı ise yaklaşık olarak aynı kalmıştır.

Mala yönelik suçlardaki artış şehirlerde daha bozuk olan gelir dağılımı, daha yüksek oranlardaki işsizlik, şehirde sosyal bağların zayıflaması sonucu olarak azalan sosyal kontrol imkanlarıyla açıklanabilir.



Grafik 9. İslahelerindeki hükümlü çocukların işledikleri suçlara göre dağılımı.

Kaynak: 1937 ve 1946 yılı istatistikleri için bkz., Yavuzer, 1990, aktaran Hancı ve Ege, 1993, s. 334. 1995 yılına kadar olan diğer istatistikler için bkz., Devlet İstatistik Enstitüsü, 1972, s. 10 ve İçli, 1994, s. 248. 1995 ve 1996 yılı istatistikleri için bkz., Devlet İstatistik Enstitüsü, 1997, s. 190 ve Devlet İstatistik Enstitüsü, 1998b, s. 194.

Şahsa karşı suçların azalmasında gene bireyselleşme ve bunun sonucu olarak ortaya çıkan bağların zayıflaması önemli bir rol oynamaktadır. Elimizde cana yönelik suçların ne kadarının tasarlayarak olduğu ve tasarlama nedenleriyle ilgili yapılmış bir araştırma bulunmamaktadır. Ancak özellikle aşiretler ve aileler arası kan davaları sonucu olarak öc almaya yönelik işlenen cinayet sayısının radikal bir biçimde azaldığını düşünüyorum. Bu tür cinayetlerin arka planını oluşturan geleneksel aşiret ve aile ilişkileri çok sınırlı bölgeler bir yana bırakılırsa yok olmaktadır. “*Namus meselesi*” ve kıskançlık dolayısıyla kadınları hedefleyen saldırılar ve cinayetler tabii varılmaya devam etmektedir. Ancak bunlar artık bir büyük aile ve aşiret meselesi olmaktan çıkmakta, daha çok kadını aşağı bir mahluk olarak gören, ona mutlak olarak hükmetme hakkını kendinde bulan ataerkil anlayıştan kaynaklanmaktadır.

Şahsa karşı işlenen suçların önemli bir bölümünün şehre içkin faktörler, çeteciliğe cevap veren himayeci ilişkiler ve hakim kültürel iklimle açıklanabileceğini düşünüyorum.

Cinsel suçların oranı yaklaşık olarak aynı kalmıştır. Elimde bu suçların dağılımına ilişkin kronolojik istatistikler bulunmamaktadır. Bu anlamda bu kategorinin kendi içindeki değişimini tarihsel olarak izlemek olanağı yok. Ancak evlenmek amacıyla kız kaçırılmalarının azaldığını, buna karşın kadın ve erkeğe yönelik tecavüz olaylarının ya da girişimlerinin arttığını tahmin ediyorum.

Şehirleşme erkeğin olduğu gibi kadının da gelecekle ilgili karar verme, gelecekte birlikte yaşayacağı insanı seçme olanağını genişletmektedir. Bu anlamda kız kaçırma yoluyla evlenmeler, ya da kız kaçırma olayları daha seyrek gündeme gelmektedir.

Cinsel suçlar içinde kadın ve erkeğe yönelik tecavüz suçlarının ise arttığını tahmin etmekteyim. Yukarıda sözünü ettiğim gibi saldırganların şehirde tanınma, yaşadıkları çevreden dışlanma gibi bir sosyal kontrolden ve baskıdan korkmamaları; kitle iletişim araçlarının en azından bir bölümünün saldırgan ve kadın düşmanı yayınları, kadının erkeklerin gereksinimlerini giderecek birer cinsel nesne olarak sunulması kadına yönelik cinsel şiddetin devamının önemli nedenlerini oluşturmaktadır.

III. Kurumlaşmanın Yetersizliği, Yargılama Süreci ve Çocuk Suçluluğu

Girişte ergenlik döneminin özel bir dönem, kendini arama ve bulma dönemi olduğunu, bu arama döneminde yaşanan bireysel, ailevi ve ekonomik zorlukların oturmuş davranış kalıpları, yerleşik değerleri, içselleştirilmiş normları olmayan genci, o anda makul bir çözüm olarak gördüğü suç işleme yoluna itebileceğini söylemiştim.

Bu durumdaki çocukların ve gençlerin desteğe gereksinimleri vardır. Peki bu destek nasıl sağlanacaktır? Çalışmanın önceki bölümlerinde suç işleyen gençlerin çoğunlukla maddi olarak zayıf ailelerden ve göçmen ailelerden geldikleri gösterildi. Tam da bu ailelerde ana babalar çoğu kez çocuklarına yardım edecek durumda değildirler. Bunun için gerekli olan maddi olanaklardan da, bilgi ve eğitim donanımından da yoksundurlar.

O halde bu durumdaki gençlere, akraba ilişkilerinin de zayıfladığı düşünülürse ancak kurumlar aracılığıyla destek olunabilir. Çalışmanın önceki bölümlerinde özellikle şehirlerin gecekondü bölgelerinde kurumlaşmanın yetersiz olduğundan söz edilmişti. Peki kurumlaşma açısından genel olarak Türkiye’de durum nedir?

3.1. Suç İşlemeyi Önleyecek Destek Kurumlarının Yokluğu

Batı toplumlarında bireyselleşme süreci yaşamın farklı alanlarında yeni inşa edilen kurumların oluşumuyla şu ya da bu şekilde paralel yürümektedir. Türkiye’de ise esas olarak kentleşmenin hızlı ve plansız yaşanması, maddi imkanların yetersizliği nedeniyle bu tür kurumlar oluşmamıştır. Aile ve akraba sistemleri içinde bakılamayan, desteklenemeyen insanları destekleyecek kurumlar yoktur. Yüksek orandaki işsizliğe rağmen işsizlik sigortası bulunmamaktadır; yaşlılık sigortası insanların %30’a yakın bir bölümü için hala yoktur ya da çok yetersiz durumdadır; işlevsel bir sağlık sigortası sistemi kurulamamıştır, hala sigorta kapsamında olmayan insanlar vardır; hiçbir maddi olanağı bulunmayan insanlar için asgari geçim garantisi yani sosyal yardım yoktur.

Gençlerle ilgili durum daha parlak değildir. Devlet okullarında sınıflar çok kalabalık ve eğitimin kalitesi düşüktür. Birçok genç maddi olanak bulamadığı için ya da yeterince başarılı olamadığı için zorunlu eğitim dönemi olan beş yıllık (1997 yılından beri sekiz yıl) eğitimden ilerisine gidememektedir.

Bu gençler için tek imkan çırak olarak bir işe başlamaktır. Çıraklıkla ilgili yasal düzenlemeler yapılmış olsa da geniş çaplı, işlevsel bir yapılaşma

yoktur. Çırağın işvereniyle ilişkisi yazılı ve çocuğun haklarını koruyan bir sözleşmeye dayanmamaktadır ve genellikle bir okulla bağlantılı değildir. Gençler genellikle işverenin insafına terkedilmişlerdir. Çıracak çalıştıran işverenler küçük işletmelerin sahipleridirler ve ayakta kalma mücadelesi içinde çocukları yoğun bir biçimde sömürmektedirler. On saatlik iş günü çıracaklar arasında istisna değil, kuraldır.

Türkiye’de çıraklık kurumunun tarihsel bir geçmişi vardır. Küçük yerleşim birimlerinde çocuklar küçük yaşta bir ustanın yanına yerleştirilir ve bu yolla meslek öğrenirlerdi. Geleneksel ilişkiler içerisinde bu bir sorun da değildi. Küçük yerleşim birimlerinde insanlar birbirlerini tanımaktaydı, ilişkiler hala kişiseldi. Çıracak olarak verilen çocuk, belli bir ailenin çocuğu olarak bilinmeye devam ederdi. Anne, baba kontrolü çocuğun iş koşulları konusunda da belli ölçüde geçerli idi. Şehirleşme ile bu olanak ortadan kalkmakta, çocuklar işverenin insafına terk edilmektedirler.

Bu gençlerin bir kısmı yukarıda belirttiğim gibi çıracak olarak olanakları sınırlı işverenlerin yanında, çok düşük ücretlerle çalıştırılmaktadır. Bir kısmı da düzenli bir iş ilişkisi içinde olmayıp sokakta çalışarak geçimlerini sağlamakta ya da ailelerine yardım etmektedirler. Buralarda ekmek aslanın ağzındadır ve ayakta kalabilmek için her yol denenmek zorundadır. Hiçbir destek ve denetim olmadan çalışan çocuk kendinden büyüklerin uyguladıkları yöntemleri kısa sürede öğrenmekte, bunları içselleştirmekte ve uygulamaktadır. Bu arada çocuk suç olan eylemleri de öğrenip, içselleştirmektedir.

Suçluluğu sosyo kültürel açıdan tartışan teorisyenler suç davranışının her tür davranış gibi öğrenilen bir şey olduğunu savunurlar.

“Suç davranışı toplumsallaşma süreci içerisinde kriminal gruplarla ilişkiye girilirse öğrenilir. Bu ilişkinin yeterince sıkı, yoğun, uzun süreli olması ve somut bir durumda kriminal motiflerin ağır basması durumunda suç işlenir” (bkz., Kerscher, 1985, s. 42).

O halde hüküm giyenlerin %79.6’sını çalışan, yani okula gitmeyen gençlerin oluşturması bir tesadüf değildir (bkz., Devlet İstatistik Enstitüsü, 1998b, s. 194).

İş sürecindeki çocuklar açısından geçerli olan bu teorik yaklaşım, çalışmadıkları halde boş zamanlarında aile ve kurumlardan destek görmeyen ve kriminal çevrelerle ilişki imkanı olan çocuklar açısından da geçerlidir.

Belirtildiği gibi çocukları gerek iş ilişkileri içinde gerekse bunun dışında koruyacak kurumlar ya çok sınırlı sayıdadır ya da çocuklara yardımcı olacak donanımdan yoksundurlar.

Örneğin; İstanbul'da 1998 yılında, bazı belediyelerin yeni yeni açmaya başladıkları kurslar bir yana bırakılırsa, gençlere hizmet veren bir tek gençlik merkezi yoktu.

Yetim, ya da terkedilmiş çocuklarla ilgili imkanlar çok sınırlıdır. 1996 yılında genellikle annesiz babasız çocukların yerleştirildiği yurtlarda Türkiye çapında sadece on bin yüz yirmi iki çocuk için yer vardı (Devlet Planlama Teşkilatı, 1996, s. 190). Bu yurtların birçoğunda koşullar çok kötüdür ve bizatihi bu koşullar çocukları korumaktan çok suça teşvik etmektedirler.

Sadece İstanbul'da ailesi ile ilişkileri kopmuş, sokakta yaşayan yedi binden, fazla çocuğun varlığından söz edilmektedir (bkz., *Radikal*, 25.8.2000). Son yıllarda bir takım kurumlar oluşturulmaktaysa da, bu çocukların önemli bir kısmı hala günlerini ve gecelerini sokaklarda geçirmektedir.

Sokakta çalışan, mendil ya da benzeri şeyler satarak geçimlerini sağlamaya çalışan ya da ailelerine destek olan çocukların sayıları konusunda da bilgi yoktur. Ancak büyük şehirlerde bu çocuklar şehrin fotoğrafında sabit yerlerini almış durumdadırlar. Bu çocukların ne sosyal güvenceleri ne de düzenli bir gelirleri vardır. Bunların bir çoğu açısından sokakta çalışmak sokakta yaşamanın ilk adımını oluşturmaktadır.

Kısaca şehirleşme ve bireyselleşme süreçlerinin sonucu olarak aile ya da akrabalar tarafından bakılamayan, desteklenemeyen çocuklar açısından kendilerini geliştirme, hatta hayatta kalma olanakları çok sınırlıdır. Yaşamsal sorunlarla karşı karşıya olmayan çocukların önemli bir kısmı da hayatlarının bu kritik dönemlerinde gerekli olan destekten yoksundurlar. Kentleşme sürecinde bağların zayıflamasının sonucu ve de diğer sosyal ve ekonomik etkenlerin sonucu olarak aile ve akraba çevresinin vermediği ya da veremediği bu desteği verecek kurumlara gereksinim vardır. Bunların yokluğu çocuk suçluluğunun önemli bir nedenini oluşturmaktadır.

3.2. Yargılama Süreci ve Çocuk Suçluluğu

Şimdi de "suç işleyerek" sanık durumuna düşmüş ya da hüküm giymiş gençlerin duruma bakalım. Bunları koruyacak kurumlar, yani ikincil önleyici yapılar var mıdır, durumları nedir?

Bilindiği gibi çocuk yargılamasında esas olan ceza değil, ıslahıdır. Hükümlü çocukların tutuldukları yerlerin adı da cezaevi ya da hapisane değil ıslahevidir. Çocuk suçluluğu alanında suç işleyen çocuktan ziyade suça itilen çocuk deyişinin kullanılması savunulur. Çünkü söz konusu olan henüz kişiliğinin oluşumu önemli ölçüde tamamlanmamış, toplumsallaşma sürecindeki gençtir ve yargılamanın amacı çocukların temel hak-

larının ve güvenliklerinin korunması ve gereksinimlerinin karşılanması, bedensel ve tinsel esenliklerinin geliştirilmesidir.

Çocukların/gençlerin tabi oldukları uluslararası kuralları ve Türkiye'deki uygulamaları ayrıntılı olarak tartışamayacağız. Burada tutuklama, yargılama ve ıslah evi süreçlerinin suçun ortaya çıkışı açısından bizi ilgilendiren boyutlarını kısaca ele alacak ve konunun kentleşmeyle ilintisini tartışacağım.

Türkiye'de 1979 yılına kadar çocuklar suç işleme durumlarında ceza indirimi almaları ve yetişkinlerden ayrı tutulmaları dışında esas olarak yetişkinlerle aynı yasal düzenlemelere göre ve aynı mahkemelerde yargılanıyorlardı. 1979 yılında çocuk mahkemelerinin kuruluşuna olanak veren yasa kabul edildi. Yasa 18 yaşın altındaki gençleri üç kategoriye ayırdı. Kurulan çocuk mahkemeleri 12-15 yaşları arasında olan ve yasa da küçükler olarak tanımlanan kategoriye giren gençleri yargılamakla görevlendirildi. (Yasanın görev alanı ancak 2003 yılında yapılan yasa değişikliği⁶ ile 16-18 yaş grubunun da çocuk mahkemelerinde yargılanmasını sağlayacak biçimde değiştirilebildi.) Bu yasanın çıkarılmasının dışında çocuk suçluluğu konusunda, uluslararası sözleşmelerde taahhüt edilen çocukların korunması, geleceklerini suç işlemek zorunda kalmadan kuralabilecekleri özerk insanlar haline gelmeleri konusunda başka bir yasal ya da kurumsal düzenleme yapılmadı.

- Yasada yüz binin üzerinde nüfusu olan yerleşim birimlerinde kurulması öngörülen çocuk mahkemeleri aradan geçen yirmi beş yıl içerisinde sadece altı ilde, İstanbul, Ankara, İzmir, Kocaeli, Diyarbakır ve Trabzon'da kurulabilmiştir. İzmir, Kocaeli ve Diyarbakır mahkemeleri yakın tarihlerde kurulmuştur. Son üç ildeki mahkemeler kurulmadan ve 2003 yılındaki değişiklikten önce yaptığım hesaplamalara göre 12-18 yaş arası gençlerin ancak %8'i çocuk mahkemelerine çıkarılmakta, geri kalan ezici çoğunluğu hala normal mahkemelerde yargılanmaktaydı.

- Yasada öngörülen, çocukların bakıcı aile yanına, yurtlara yerleştirilmeleri ya da bir usta yanına yerleştirilmesi, iş bulunması gibi tedbirler pratik olarak uygulanmamaktadır.

- Çocuk mahkemelerinin iş yükü çok fazladır. İstanbul çocuk mahkemelerinde yaptığımız görüşmelerde 16-18 yaş grubu çocuk mahkemelerinin görev alanına dahil edilmeden önce hakimlerin günde yaklaşık olarak 50 dosyaya baktıklarını öğrenmiştik. 16-18 yaş grubunun da çocuk mahkemelerinde yargılanmaya başlaması ile İstanbul'da çocuk mahkemelerinin

⁶ 30.7.2003 T. ve 4963 sayılı Çeşitli Kanunlarda Değişiklik Yapılmasına İlişkin Kanun

her birinin derdest dosya sayısı 6.000'i bulmuş, her bir mahkeme günde en az 15-20 tutuklu dosyanın ve bunun iki katı kadar da tutuksuz dosyanın yargılmasını yapmak zorunda kalmıştı. Bu koşullar altında tutuksuz dosyaların duruşması yılda ancak bir kez yapılabilmektedir. Bu iş yükü altında çocuğun özelliklerine uygun bir yargılama yapmak çok zor, hatta imkansızdır.

- Mahkemelerde görevli olan ve çocukların sosyal ve ruhsal durumlarını inceleyip, mahkemeye rapor vermeleri gereken Sosyal Hizmet Uzmanları, Psikologlar ve Sosyal Pedagoglar'ın uygulamada çok sınırlı bir işlevleri vardır. Maddi olanaksızlıklar, çocukların yaşadıkları yerlerle mahkemelerin uzaklığı vs. nedenlerle çocuğun sosyal çevresini incelemek, çocukla sık sık bir araya gelip, ruhsal durumu ve geleceğiyle ilgili bilgi almak ve müdahalede bulunmak ancak çok sınırlı durumlarda mümkün olmaktadır.

- Çocuklara polis ve tutukevinde yaşlarına uygun davranılmadığı yolunda yaygın iddialar mevcuttur.

- Adli sicil ve polis raporları çocukların gelecekteki yaşamlarını kurlmaları önünde sık sık ciddi bir engel oluşturmaktadır.

- Tutukluluk ya da hükümlülük dönemlerinde çocuklara çok sınırlı örnekler dışında eğitim verilmemektedir.

- Tutukevi ya da ıslahevi sonrası dönem için yasal hiçbir düzenleme yoktur.

- İstikrarlı aile ilişkilerinden gelmeyen, maddi olanakları olmayan gençler açısından cezaevi sonrası suç işleme riski büyüktür. Çocuk çoğu durumda sokakta kalmakta, karnını doyurmak için yeniden suç işlemek zorunda kalmaktadır.

Kısacası çocukları suç işledikten sonra da destekleyecek kurumsal yapılaşma çok cılız, işlevsiz ve bu kurumların sundukları hizmetler çok sınırlıdır. Tutukevine giren çocuk oradan güçlenerek, yaşamını tek başına suç işlemeden sürdüreceği bir donanımla değil, örselenmiş, aşağılanmış, bir çok durumda yanında kaldığı yetişkinlerden suç işleme konusunda eğitim almış olarak çıkmaktadır.

Şimdi yukarıda sıraladığımız sorunlardan ikisini, uzman desteğinin hangi koşullarda gerçekleştiğini, daha doğrusu gerçekleşmediğini ve adli sicil raporlarının sonuçlarını biraz daha ayrıntılı inceleyeceğim.

Çocuğa destek olmaları öngörülen Sosyal Hizmet Uzmanları ve diğer sosyal görevliler aşağıda İstanbul örneğinde göreceğimiz gibi ancak çocuğun mahkemeye çıkarılması sürecinde devreye girmektedirler. Sosyal

hizmet görevlileri ve diğer sosyal görevlilerin sadece çocuk mahkemelerinin bulunduğu illerde ve bu mahkemeler nezdinde görev yaptıkları ek olarak belirtilmelidir.

1998 yılında o İstanbul çocuk mahkemelerinde çalışan Sosyal Hizmet Uzmanları ve hakimlerle yaptığımız görüşmelerden bu uzmanların çalışmalarıyla ilgili şu bilgileri edinmiştik.

1998 yılında İstanbul çocuk mahkemelerinde yılda yaklaşık üç bin dava açılmaktadır. Bu davaların yaklaşık olarak atmış tanesinde sosyal hizmet uzmanları, pedagoğ ve psikologlar devreye girmekte ve yasada öngörülen sosyal inceleme raporlarını hazırlamaktadırlar. Hakimlerin iş yükünün yoğunluğu nedeniyle, hazırlansa bile, sosyal inceleme raporlarını ayrıntılı okuyacak zamanları yoktur. Bu nedenle de hakimler uzmanlara inceleme görevi vermekte çekimser davranmaktadırlar. Öte yandan uzmanlar aldıkları dosyalarda ilgili yoğun çalışma yapamamaktadırlar. Mahkemeler şehrin merkezinde bulunmakta, çocuklar ise genellikle şehrin dış mahallelerinden gelmektedirler. Çocuk, ailesi, okulu, ya da işvereniyle sık sık görüşmek İstanbul'un ulaşım sistemi dikkate alındığında imkansız gibidir. Sosyal Hizmet Uzmanlarına bu görüşmeler için araç da sağlanamamaktadır. Kısacası hizmetlerin varolduğu, belki de en iyi durumda olduğu İstanbul'da bile üç bin çocuktan atmışına, yani mahkemelik olan çocukların %2'sine sosyal yardım, ya da psikolog desteği sunulabilmektedir. Bu destek de çoğu durumda çocuğun serbest bırakılması ya da bir ıslah evine nakli ile sona ermektedir. Serbest bırakılıp İstanbul'un ücra bir köşesinde oturan çocukla iletişim yukarıda sıraladığım zorluklar nedeniyle genellikle kopmaktadır. İslah evine gönderilen çocuk ise şehir değiştirmekte, aslında sadece sosyal hizmet uzmanından değil, belki tüm aile ve çevresinden uzaklaşmaktadır. Bilindiği gibi Türkiye'de Ankara, İzmir ve Elazığ olmak üzere sadece üç ilde ıslah evi bulunmakta ve hüküm giyen çocuklar bu şehirlerdeki evlere nakledilmektedirler.

Tutukevinde ya da ıslahevlerinde Sosyal Hizmet Uzmanı desteği yoktur. Bu kurumlarda sosyal hizmet kadroları ya yoktur, ya da bunlara atama yapılmamaktadır. İstanbul tutukevinde ve ıslah evlerinde çocuklarla birinci derecede ilişki içinde olanlar infaz koruma memurlarıdır. Ancak bu memurların çocuklarla, gençlerle çalışmak konusunda özel bir eğitimleri yoktur. İstanbul'da 300-400 gencin kaldığı tutukevinde bir tek öğretmen kadrosu bulunmaktadır.

Bu koşullar altında, yani gerekli destekten yoksun olarak soruşturma, yargılama ve tutukluluk/hükümlülük dönemlerini geride bırakan çocuk dışarıya hazırlıksız ve üstelik suçlu damgasıyla çıkmaktadır.

Yasaya göre küçükler hakkında, adli sicile geçilen bilgiler ancak soruşturma ve kovuşturma konusu olan işler nedeniyle savcılık ya da hakimlik tarafından istenmesi, bir de yasama meclisi seçimleriyle ilgili yüksek seçim kurulu tarafından istenmesi durumunda bildirilir ve bu amaçla verilen bilgiler başka bir amaçla kullanılamaz. Ancak uygulamada durum farklıdır. Yasaya göre;

“...11-18 yaş arasında suç işleyen çocuğa verilen hüküm kaydına sadece mahkemeler ve TBMM üyeliği secimi için geçirilir ve kullanılır. Bunun dışındaki hiçbir nedenle bu bilgiler bildirilmez ve kullanılmaz. Oysa çocuk, okula girerken, işe girerken, pasaport alırken veya buna benzer yaşamı ile ilgili herhangi bir nedenle güvenlik soruşturması adı altında polise başvurduğunda, polis sicilindeki bu bilgileri kullanmaktadır. Adli Sicil Yasası’nda, bu bilgilerin bu şekilde kullanan ve bildirenler hakkında cezai kovuşturma öngörülmüştür.

Buna rağmen polis bu bilgileri kullanmakta ve çocukluğunda işlenen ve yasalar gereği gizli tutulan bu bilgileri ilgililere aktararak, onun eğitimine, işe girmesine, başka bir deyimle yaşamasına, topluma yararlı bir insan haline gelmesine engel olunmaktadır” (Asma, 1997, s. 49).

Suçta yol açan sorunlar çözülmediği halde insanın (çocuğun) damgalanması kriminal bir kariyerin önünü açmaktadır.

“İnteraksiyonist yaklaşım insanların objektif olarak sapkın davranışlarından dolayı değil, belirli tanımlama, damgalama ve saflara ayırma gibi sonuçlar yaratan sosyal psikolojik süreçler sonucunda suçlu olur... Bu yaklaşımı savunan teorisyenlerin ortak düşünceleri sapkın davranışları, özellikle de suç davranışını sorunların üstesinden gelmenin bir denemesi olarak görmeleridir. Böyle bir durumda sorunlar çözülmeden ceza ile yetinilirse -olumsuz tanımlamalar ve etiketlemeler nedeniyle- yeniden suç işleme ve de kriminal bir kariyer olasılığı artar” (bkz., Geiser, 1992, 1).

Bu yaklaşım suçu birey ile toplum arasındaki bir interaksiyon süreci, bir karşılıklı şartlandırma ve ilerletme süreci olarak görür (bkz., Kerscher, 1985, s. 74). Sorunların üstesinden gelemeyen çocuk çıkar yol olarak suç işlemeyi görmüş ve ilk adımı atmıştır. Toplum ise çocuğu suça iten sorunu çözmek, çocuğa gerekli olan desteği sağlamak yerine onu damgalamakta, suçluluğunu ilan etmektedir. Kısacası çocuk/genç tahliye olduğunda, yazının başından itibaren sunmaya çalıştığım sorunların yanında ek bir sorunla, damgalanma sorunuyla dışarı çıkmaktadır. Onu suça itebilecek nedenler eksilmemiş, artmıştır. Artık o kendisini toplumun bütününden soyutlanmış ve suçlu rolüne indirgenmiş hissetmektedir.

Kırsal alanda, tarımda çalışacak çocuk açısından sicilinin kötü olması çok şeyi değiştirmeyebilir. Ancak şehirde durum farklıdır ve her iş ya da

eğitim kurumu sabıka kaydı ya da polis raporu istemektedir. Bu durumda çocuğun önu ciddi ölçüde kapanmaktadır. Belirtildiği gibi onu koruyacak, bu tür sorunlarının çözümünde de yardımcı olacak kurumlaşma yoktur. Aile ve akraba çevresinden yeterli destek yoksa çocuk bir çok durumda eski çevresine, birlikte suç işlediği, ya da suç işlemeyi öğrendiği çevreye mahkum olacaktır.

3.3. Bir Öncü Kurum: Türkiye Çocuklara Yeniden Özgürlük Vakfı

Yukarıda bireyselleşme sürecinin batı toplumlarında yaşamın farklı alanlarında ortaya çıkan yeni gereksinimleri karşılayacak kurumların oluşmasıyla bir paralellik gösterdiğini söylemiştim. Türkiye’de şehirleşmenin hızlı ve plansız yaşanması, süreçte çekici değil, itici unsurların esas rolü oynaması nedeniyle bu kurumlaşma oluşmamıştır. Burada politik tercihlerin ve önceliklerin de elbette önemli bir rolü vardır.

Çocuk suçluluğu ve çocuk yargılaması alanındaki bir çok sorunun yanı sıra çok önemli bir sorunun da suça itilmiş çocuklara mahkeme, ya da tutukluluk sonrası destek olacak kurumların yokluğunu vurguladım. Tam da bu alandaki sorunlara çözüm aramak ve de özellikle tahliye sonrası desteksiz kalan gençlere, çocuklara ailelerin ya da devlet kuruluşlarının sağlayamadığı desteği sunmak üzere 1992 yılında İstanbul’da Çocuklara Yeniden Özgürlük Vakfı adı altında bir kuruluş oluşturuldu. Merkezi İstanbul’da olan vakfın, İzmir ve Ankara’da şubeleri bulunmaktadır.

Burada şimdiye kadar çizmiş olduğum umutsuz tabloyu biraz değiştirmek, tüm olumsuzlukların yanında olumlu şeylerin de yaşandığının altını çizmek ve de vakfın bu alandaki yol gösterici önemdeki çalışmalarını kısaca özetlemek istiyorum.

Vakıf İstanbul Kadıköy’de devletten alıp, gönüllülerin desteğiyle onardığı dört katlı binasında çalışmalarını sürdürmektedir. İstanbul’da gençlerle ilgili çalışmaları sistemleştirmek, onların suçtan arınmış, özerk bir yaşam sürdürmelerine yardımcı olmak ve yasalarda buna uygun değişiklikler yapılması konusunda çaba göstermek üzere 1997 yılında aynı binada Gençlik Eğitim Merkezi oluşturulmuştur.

Eğitim merkezinde gençlere tahliye sonrası dönemde yaşamlarını yeniden kurabilmeleri ve özerk bireyler olarak yaşayabilmeleri, kendilerini geliştirebilmeleri konusunda destek sunulmaktadır. Gençlere merkezde çeşitli konularda kurslar verilmekte, psikolojik danışmanlık hizmeti sunulmakta, sağlıkla ilgili sorunlarının çözümüne aracılık edilmekte, aileleriyle ve yakınlarıyla ilişki kurularak zayıflamış, ya da zedelenmiş ilişkilerin

yeniden oluşturulmasına çalışılmakta, zor durumlarda burs ve benzeri maddi imkanlar bulunmakta, sinema, tiyatro, piknik, yaz kampı gibi olanaklar sağlanmaktadır. Belki bunların yanında en önemli yardımlardan biri, zorda kalan, sorunlarını çözemeyen gencin sıkışık durumlarda derdini anlatabileceği bir ilişkinin sunulmasıdır.

Şimdilik esas olarak hafta sonunda olmak üzere merkeze düzenli olarak kırk genç gelmektedir. Merkeze gelenlerin yakın dönemde kanunla başı derde girmiş ve bu nedenle hakkında dava açılmıştır. Vakfın adresi gençlere mahkeme sürecinde görüştükleri sosyal hizmet görevlileri, psikologlar ya da pedagoglar tarafından verilmektedir. Adres verilen gençlerin bir kısmı vakfa gelip, gençlik merkezinin hizmetlerinden yararlanıyorlar. Ancak vakıfla mahkeme arasındaki ilişki yazılı bir sözleşmeye dayalı, yani resmi, kurumsallaşmış, karşılıklı yükümlülükler içeren bir ilişki değildir ve sadece karşılıklı iyi niyete dayanmaktadır. Adres verilen gençlerin gelme zorunluluğu olmadığı gibi, merkezin rapor sunma gibi bir ödevi de yoktur.

Doğrudan Gençlik Eğitim Merkezi tarafından yürütülmeyen vakfın bir diğer çalışması tutukevine yöneliktir. Vakıf İstanbul'daki tutukevinde gençler için Mart 1998'den beri çeşitli kurslar düzenlemiş, gençlere dışarıdan sağlanan maddi olanaklara çeşitli imkanlar sunulmuş (voleybol ağı, basketbol potası, koğuşların badana edilmesi, mutfaklara fayans döşenmesi gibi), hukuk yardımı yapmış, gençlerin dışarıdaki aile ve yakınlarıyla ilişkiler kurmuştur.

Vakfın çok önemli faaliyetlerinden biri de çocuk suçluluğu alanında yasal ve kurumsal düzenlemeler için kamuoyu çalışması yapmaktır. Bu çerçevede çocuk suçluluğunun nedenleri, yargılama ve infaz süreçlerinin anlatıldığı bir dia projesi hazırlanmıştır. Belli aralıklarla *Özgür Kuş* adlı bir yayın organı çıkarılmaktadır. Vakfın kütüphanesinde çocuk suçluluğu ile ilgili ciddi bir kaynak birikimi vardır ve isteyenlerin kullanımına sunulmaktadır. Vakıf konuyla ilgili çok sayıda toplantı düzenlemekte, ya da düzenlenen toplantılara katılmaktadır. Bakanlık görevlileriyle sıkı bir bilgi ve deneyim alış-verişi yapılmaktadır.

Tüm bu çalışmalar devlet desteği olmaksızın çok sınırlı sayıda ücretli ve çok sayıda gönüllü ile yürütülmektedir. Tüm maddi olanaklar bağışlar ve sponsor desteğiyle sağlanmaktadır. Vakfın uzun vadeli hedeflerinden biri de bu çalışmanın bakanlıkla yapılacak bir sözleşme çerçevesinde resmileştirilerek sürdürülmesi ya da bakanlığın aynı türden çalışmalarını düzenleyecek kadroları oluşturmasıdır. Ayrıca tutukevi çalışanlarına gerekli eğitimin verilmesi, sosyal hizmet uzmanı, pedagog, psikolog ve hukukçu kadrolarının oluşturulması amaçlanmaktadır.

Vakıf şu anda Türkiye’de konu ile ilgili fikrine başvurulmuş kurum haline gelmiş ve çocuk suçluluğu biraz da vakfın çalışmaları sayesinde bir sorun olarak görülmeye başlanmıştır. Şu ana kadar henüz yasal düzeyde bir değişiklik gerçekleşmedi. Ancak konu ile ilgili bir hassasiyetin oluştuğunu sözetmek mümkündür. Vakfın katkılarıyla İstanbul tutukevindeki koşullar iyileşmiştir. Vakfa gelen gençlerin önemlice bir kısmı normal günlük yaşamaya dönmüşlerdir. Yeniden suç işleyenlerin sayısı çok sınırlıdır.

Bu çalışmada sık sık kentleşmenin ve bununla birlikte gelişen bireyselleşme sürecinin, kendi kaderine terkedilen insanları (gençleri) kucaklayacak, koruyup, destekleyecek kurumları da yaratması gerektiği vurgulandı. Batı’dan farklı olarak Türkiye’de hızlı ve plansız kentleşmeden dolayı bu kurumlar oluşmadı. Çocuklara Yeniden Özgürlük Vakfı kentleşme sürecindeki Türkiye’de, kendi alanında kente uygun bir kurum, gelecekteki çalışmalar ve kurumlar için bir örnek (model) dir.

Özet

Türkiye’de ellili yıllardan beri hızlı ve plansız bir kentleşme yaşanmaktadır. Kentleşme sürecine eski toplumsal yapıları ve ilişkileri hızla ortadan kaldıran bir bireyselleşme süreci eşlik etmektedir. Bu süreçlerin ortaya çıkardığı yeni sorunları çözecek ya da hafifletecek bir kurumlaşma ise oluşmamıştır.

Bu hızlı ve plansız kentleşme şehirlerde gecekondular ve gecekondular olmayan alanlar biçiminde bir alansal ayrışmayı (raeumliche Segregation), ülke ortalamasından daha yüksek düzeyde işsizliği ve daha adaletsiz bir gelir dağılımını birlikte getirmiştir.

Şehirleşme süreci Güneydoğu Anadolu’da on beş yıl boyunca süren silahlı çatışmalarla daha da hızlanmıştır.

Türkiye’de tüm bu gelişmelerin sonucu olarak himayecilik diye adlandırabileceğimiz bir ilişki biçimi hakim olmaya başlamıştır.

Gençlik suçluluğu, burada tartışmadığımız başka nedenlerin yanında, bu olumsuz gelişmelerin bir sonucudur. Suç işleyen gençler çoğunlukla şehirde oturmaktadırlar. Şehirde oturanlar arasında gecekondular bölgelelerinde oturanların oranı çok yüksektir. Gençlerin büyük bir kısmı da yakın dönemde köyden şehire göç etmiş Doğu ve Güneydoğu kökenli ailelerden gelmektedirler.

Yine bu etkenlere bağlı olarak işlenen suçların türlerinde bir kayma olmuş, şahsa karşı suçlar önemli ölçüde azalırken mala karşı suçlar artmıştır.

Türkiye’de şehirleşme sonucu ortaya çıkan sosyal sorunları hafifletecek ya da çözecek, sorunların ortaya çıkış sürecine paralel biçimde gelişen bir kurumlaşma oluşmamıştır. Destek kurumlarının ve ikincil önleyici kurumların olmayışı ya da yetersizlikleri ve yasal alandaki sorunlar çocuk suçluluğunun ortaya çıkmasında ek bir unsur oluşturmaktadırlar.

Çocuklara Yeniden Özgürlük Vakfı bu alanda örnek bir çalışma yürütmektedir. Vakıf bir yandan sınırlı olanaklarla yapılan çalışmalarla, gelecekteki çalışmalar için model işlevi görmekte, öte yandan yasal çerçevenin ve kurumların yaratılması için kamuoyu çalışmaları yapmaktadır.

KAYNAKÇA

- Alkan, T., *Hürriyet*, 24.10.1998.
- Arendt, H. (2001), *Sivil İtaatsizlik, Kamu Vicdanına Çağrı*, Arendt, H., Dwor-kin, R. ...(içinde), s. 77-118. İstanbul, Ayrıntı.
- Asma, T., (1997), *Çocuk Mahkemeleri, Emniyet Genel Müdürlüğü, Küçükleri Koruma Hizmetleri Yönetici Semineri Notları* (içinde), s. 38-49, Ankara, Asayiş Şube Müdürlüğü.
- Beck, U., (1986), *Risikogesellschaft. Auf dem Weg in eine andere Moderne*, Frankfurt am Main, Suhrkamp.
- Buchmann, M., (1983), *Konformität und Abweichung im Jugendalter*, Dissenhofen, Rüegger.
- Devlet İstatistik Enstitüsü, (1972), *Kadın ve Çocuk Hükümlüler*, Ankara, Devlet İstatistik Enstitüsü.
- Devlet İstatistik Enstitüsü, (1998), *Güvenlik Birimine Gelen, Getirilen Çocuk İstatistikleri 1997*, Ankara, Devlet İstatistik Enstitüsü.
- Devlet İstatistik Enstitüsü, (1998), *Adalet İstatistikleri, 1996*, Ankara, Devlet İstatistik Enstitüsü.
- Devlet İstatistik Enstitüsü, (1999), *Adalet İstatistikleri, 1997*, Ankara, Devlet İstatistik Enstitüsü.
- Devlet Planlama Teskilati, (1996), *Ekonomik ve Sosyal Sektörlerdeki Gelişmeler*, Ankara, DPT.

- Eisner, M., (1997), *Das Ende der zivilisierten Stadt? Die Auswirkungen von Modernisierung und urbaner Krise auf Gewaltdelinquenz*, Frankfurt/Main, Campus.
- Friedrichs, J., (1995), *Stadtsoziologie*, Opladen, Leske+Budrich.
- Geiser, K., (1992), *Interaktionistische Ansätze zur Erklärung abweichenden Verhaltens*, Yayınlanmamış Ders Notları, Zürich Sosyal Hizmetler Yüksek Okulu.
- Hancı, I. H., Ege, B., (1993), *İzmir İslah Evindeki Hükümlü Çocukların Demografik Özellikleri*, 7. Ulusal Adli Tıp Günleri, Poster Sunulari, Ankara, Adalet Bakanlığı ve Adli Tıp.
- Hancı, I. H., Ekin, Ö., Akçiçek, E. (1995), "İç Göçlerin Çocuk Suçluluğuna Etkisi", *Adli Tıp Dergisi*, 11. s. 173-183.
- Hancı, I. H., (1995), "Gecekondulaşma ve Çocuk Suçluluğu", *Adli Tıp Dergisi*, 11. s. 55-62.
- Hancı, I. H., Akçiçek, E., Aktaş E. Ö., Batuk, G., Coşkunol, H., Erol, A., (1995), "Çocuk Suçluluğuna Ekolojik Bir Yaklaşım: Çocukların Oturdukları Şehir Bölgeleri", *Adli Tıp Dergisi*, 11, s. 185-189.
- Hurrelmann, K., (1989), *Einführung in die Sozialisationstheorie. Ueber den Zusammenhang von Sozialstruktur und Persönlichkeit*, (2. Auflage), Weinheim und Basel, Beltz Verlag.
- Hurrelmann, K., Rosewitz, B., Wolf, H. K., (1989), *Lebensphase Jugend. Eine Einführung in die sozialwissenschaftliche Jugendforschung*, (2. Aufl.), Weinheim und München, Juventa.
- İçli, T. G., (1994), *Kriminoloji*, Ankara, Kendi yayını.
- Kaiser, G., (1989), *Kriminologie. Eine Einführung in die Grundlagen*, (8. Aufl.), Heidelberg, C. F. Müller Juristischer Verlag.
- Karagöz, Y. M., (1995), *Antalya'da Çocuk Suçluluğu*, 225 Olguluk bir Anket Çalışması, Yayınlanmamış Araştırma.
- Karrer, D., (1998), *Die Last des Unterschiedes. Biographie, Lebensführung und Habitus von Arbeitern und Angestellten im Vergleich*, Opladen/Wiesbaden, Westdeutscher Verlag.
- Kerscher, I., (1985), *Sozialwissenschaftliche Kriminalitätstheorien*, Eine Einführung (4. Aufl.), Weinheim und Basel, Beltz Verlag.
- Kongar, E., (1998), *21. yy'da Türkiye*, 10. baskı, İstanbul, Remzi.

Radikal (Günlük Gazete), 25.8.2000, "Türkiye Sokaklardaki Çocukların Sayısını Bile Bilmiyor", *Öteki Çocuklar*.

Sönmez, M., (1998), *Bölgesel Eşitsizlik, Türkiye'de Doğu Batı Uçurumu*. İstanbul, Alan.

Wikström, P. O. H., (1991), *Urban Crime, Criminals, and Victims, The Swedish Experience in an Anglo-American Comparative Perspective*, New York, Springer-Verlag.

Yücel, M., (1989), *Çocuk Suçluluğu ve Mahkemeler*, Unicef ve Devlet Planlama Teşkilatı (Yayınlayan), *Türkiye'de Çocuğun Durumu* (s. 149-175), Ankara, DPT.